

eman ta zabal zazu



Universidad  
del País Vasco

Euskal Herriko  
Unibertsitatea

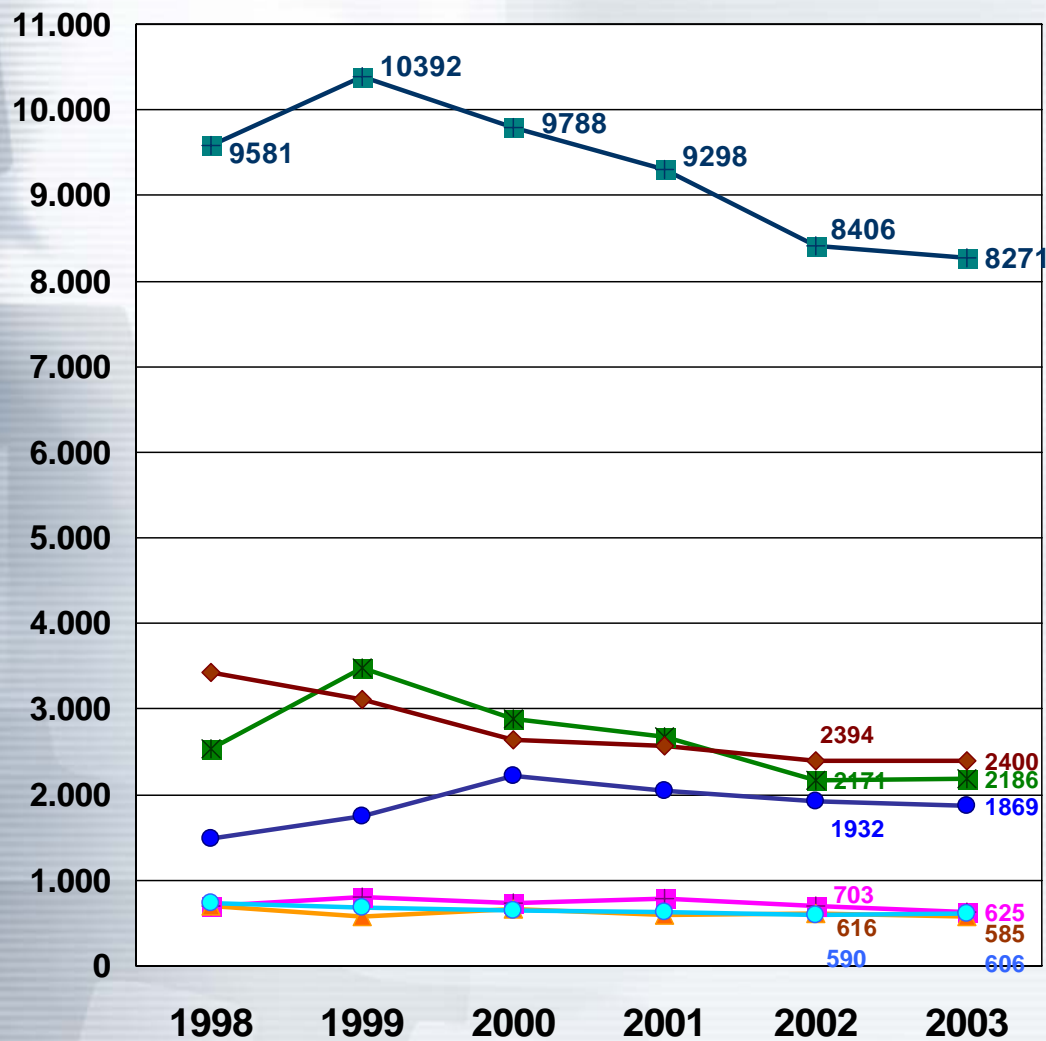


# Encuesta de Inserción Laboral Prom'2003

# Índice

- descripción general
- inserción laboral
- competencias
- valoración de la universidad
- contexto económico y del mercado de trabajo

## Datos descriptivos, Volumen del alumnado egresado (cifras absolutas)



### Saldo 2002- 2003

▼ Global negativo: - 1,6%

### Saldo 1998 - 2003

- Experiment. -12%
- Técnicas +26%
- ▲ Salud -15%
- Sociales -14%
- ◆ Econ-Juríd. -30%
- Humanida. -17%
- TOTAL -14%

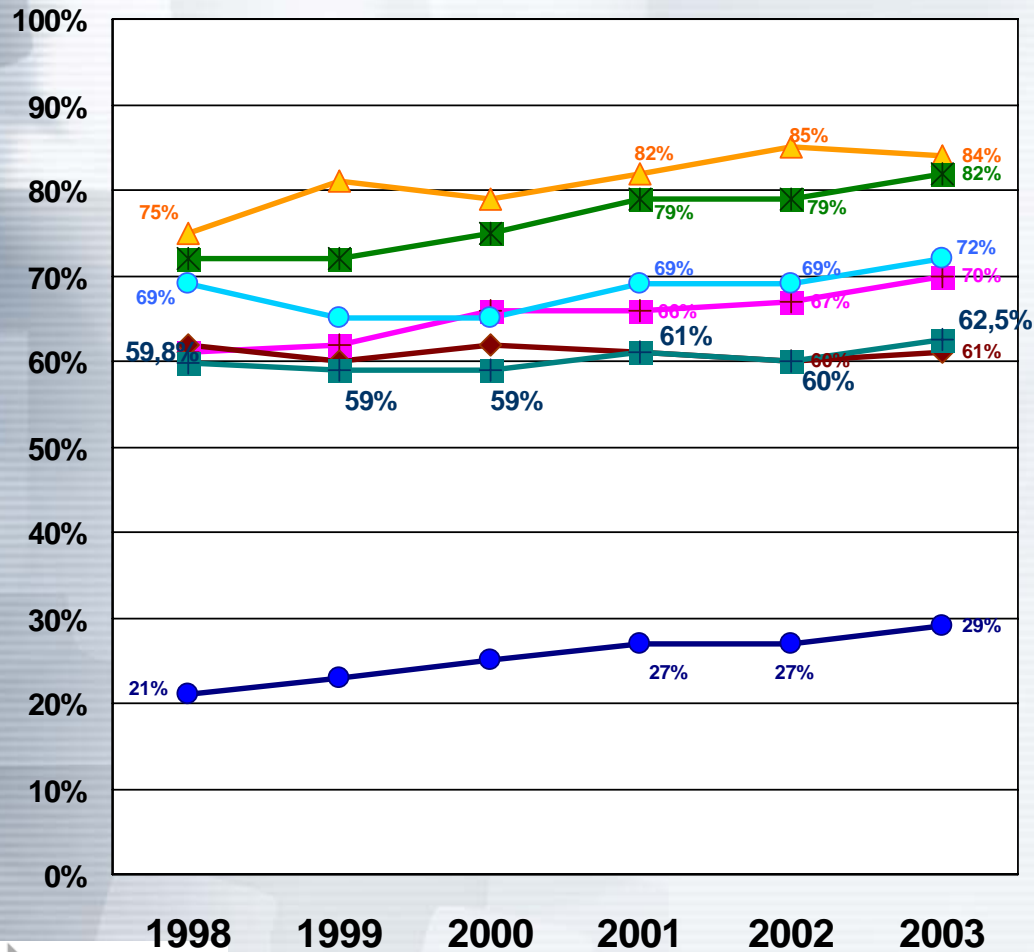
## Datos descriptivos, Distribución del alumnado por campos de conocimiento (% sobre el total de cada promoción)

	1998	1999	2000	2001	2002	2003
Experimentales +0,2	7%	8%	8%	9%	8%	8%
Técnicas +7,2	15%	17%	23%	22%	23%	23%
Salud -0,1	7%	6%	7%	6%	7%	7%
Sociales -0,1	27%	33%	29%	29%	26%	26%
Económico-Juríd. -6,8	36%	30%	27%	28%	28%	29%
Humanidades -0,3	8%	7%	7%	7%	7%	7%
TOTAL	100%	100%	100%	100%	100%	100%

- **Técnicas:** aumentan su prevalencia sobre el total en 7 puntos, a costa fundamentalmente del alumnado de Económico-Jurídicas
- El resto registra ligeras pérdidas, con excepción de Experimentales
- Distribución por campos bastante **estabilizada** en las últimas 4 promociones

# Datos descriptivos, Prevalencia femenina en cada campo

% mujeres sobre el total: 62,5%



## Saldo 2002- 2003

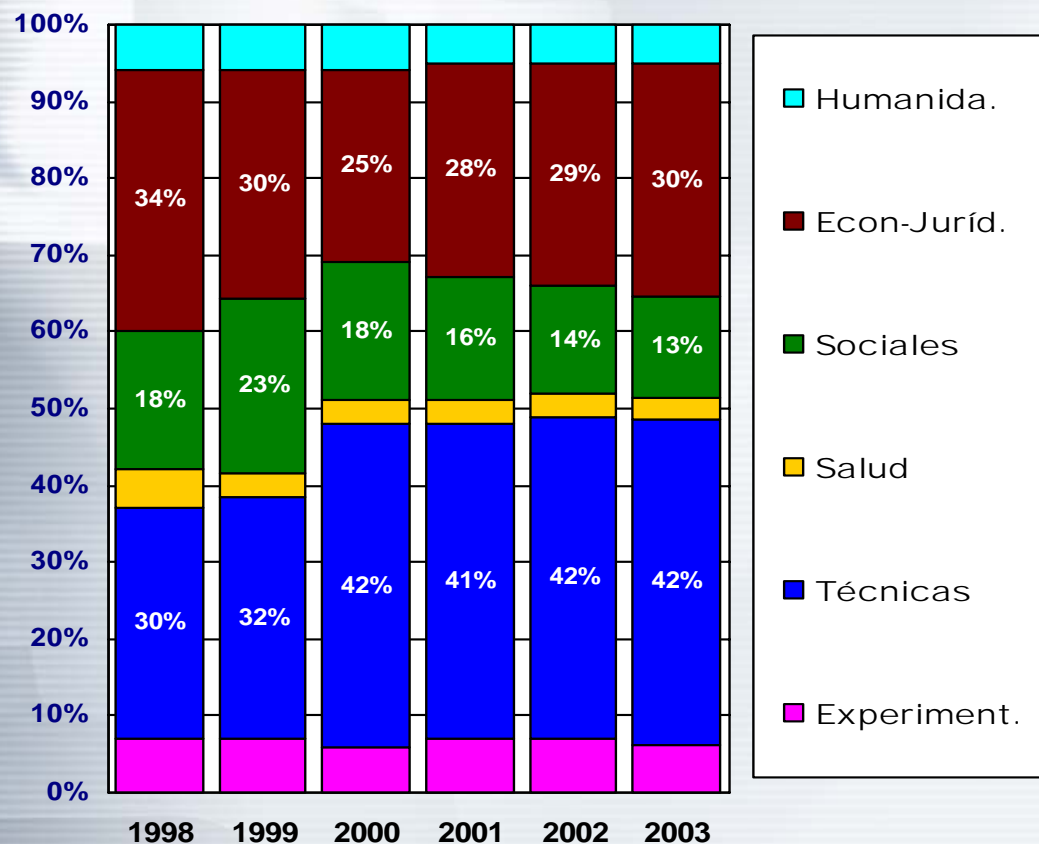
- ▲ GLOBAL: +2,3 puntos
- ▲ CRECE en todos los campos, salvo
- ▼ Salud: -1 punto

## Saldo 1998 - 2003

- Experiment. +9
- Técnicas +8
- ▲ Salud +9
- Sociales +10
- ◆ Econ-Juríd. -1
- Humanida. +3
- PROMEDIO +3

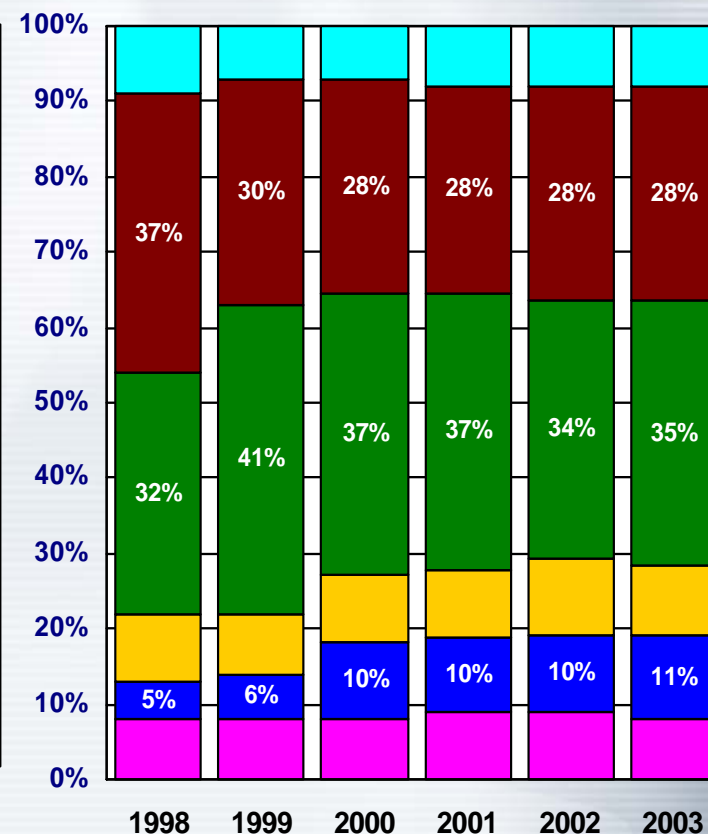
# Datos descriptivos, Qué estudian hombres y mujeres

## Hombres



técnicas y económico-jurídicas

## Mujeres



sociales y económico-jurídicas

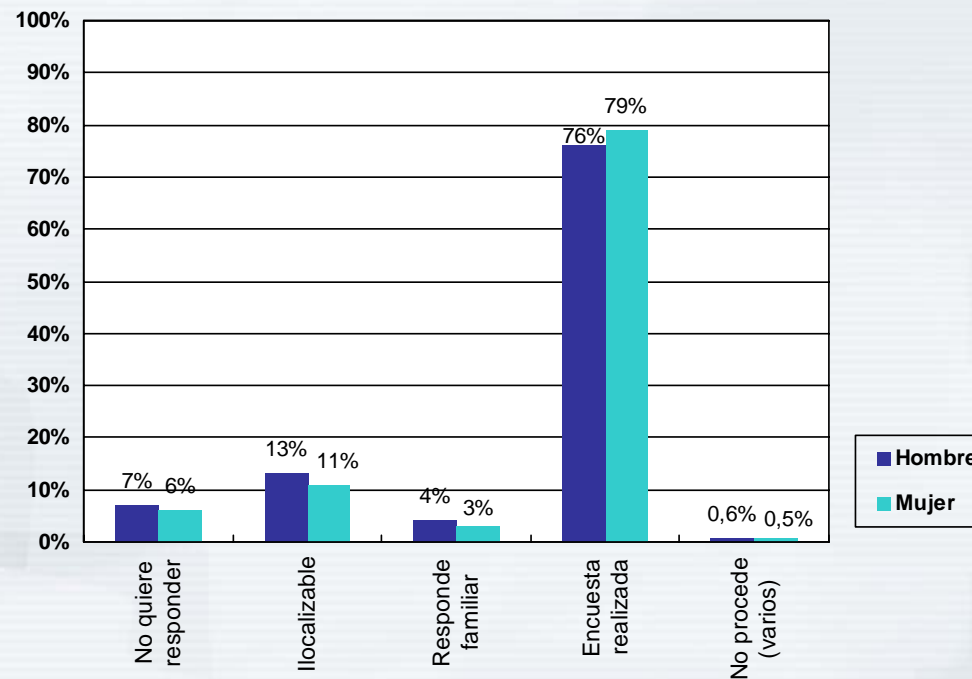
# Encuesta de Inserción Laboral de Titulados y Tituladas Universitarias

		promoción					
		1998	1999	2000	2001	2002	2003
Nº Egresados/as		9580	10392	9788	9298	8406	8271
Respuesta	Hombres	2631	3226	3126	2671	2798	2478
	Mujeres	4134	4872	4681	4330	4272	4266
	Total	6765	8098	7807	7001	7070	6744
% Responde	Hombres	68,4%	76,4%	78,6%	73,4%	83,5%	79,8%
	Mujeres	72,1%	79,0%	80,6%	76,5%	84,5%	82,6%
	Total	<b>70,6%</b>	<b>77,9%</b>	<b>79,8%</b>	<b>75,3%</b>	<b>84,1%</b>	<b>81,5%</b>
Nº Titulaciones		52	57	62	65	66	71
Método de recogida información		Censal	Censal	Censal	Censal	Censal	Censal
		Entrevista telefónica	Entrevista telefónica	Entrevista telefónica	Entrevista telefónica	Entrevista telefónica	Entrevista telefónica
		Cuestionario cerrado	Cuestionario cerrado	Cuestionario cerrado	Cuestionario cerrado	Cuestionario cerrado	Cuestionario cerrado
			Cambio cuestionario		Cambio cuestionario		
Fecha entrevista		Nov-Dic 01	Ene-Mar 2003	Mar-May 2004	Feb-Abr 2005	Nov-Dic 05	Nov-Dic 2006
Duración media entrevista		20-25'	10-15'	10-15'	10-15'	10-15'	10-15'

# Datos descriptivos, distribución de la respuesta a la entrevista, Prom'2003

## Encuesta de Inserción Laboral de Titulados y Tituladas Universitarias

	Hombre	Mujer	Total	
	Recuento	Recuento	Recuento	% vert.
No quiere realizar la encuesta	213	285	498	6%
Ilocalizable	402	587	989	12%
Responde familiar	109	160	269	3%
Encuesta realizada	2.369	4.106	6475	78%
Fallecimiento	5	2	7	0,1%
No procede otros motivos	12	28	40	0,5%
<b>Total</b>	<b>3.110</b>	<b>5.168</b>	<b>8278</b>	<b>100%</b>
	38%	62%		

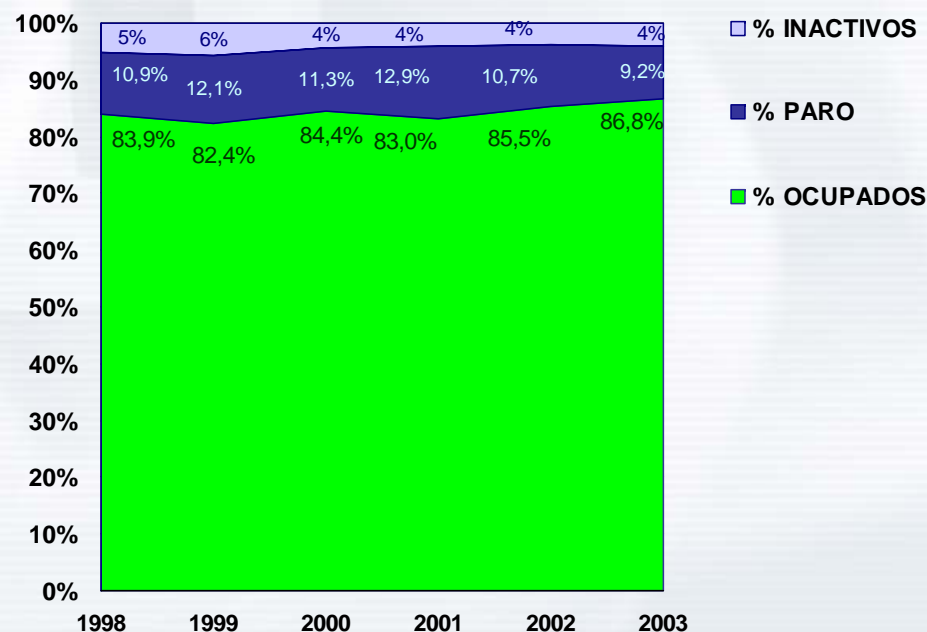




# INSERCIÓN LABORAL

- descripción general
- **inserción laboral**
- competencias
- valoración de la universidad
- contexto económico y del mercado de trabajo

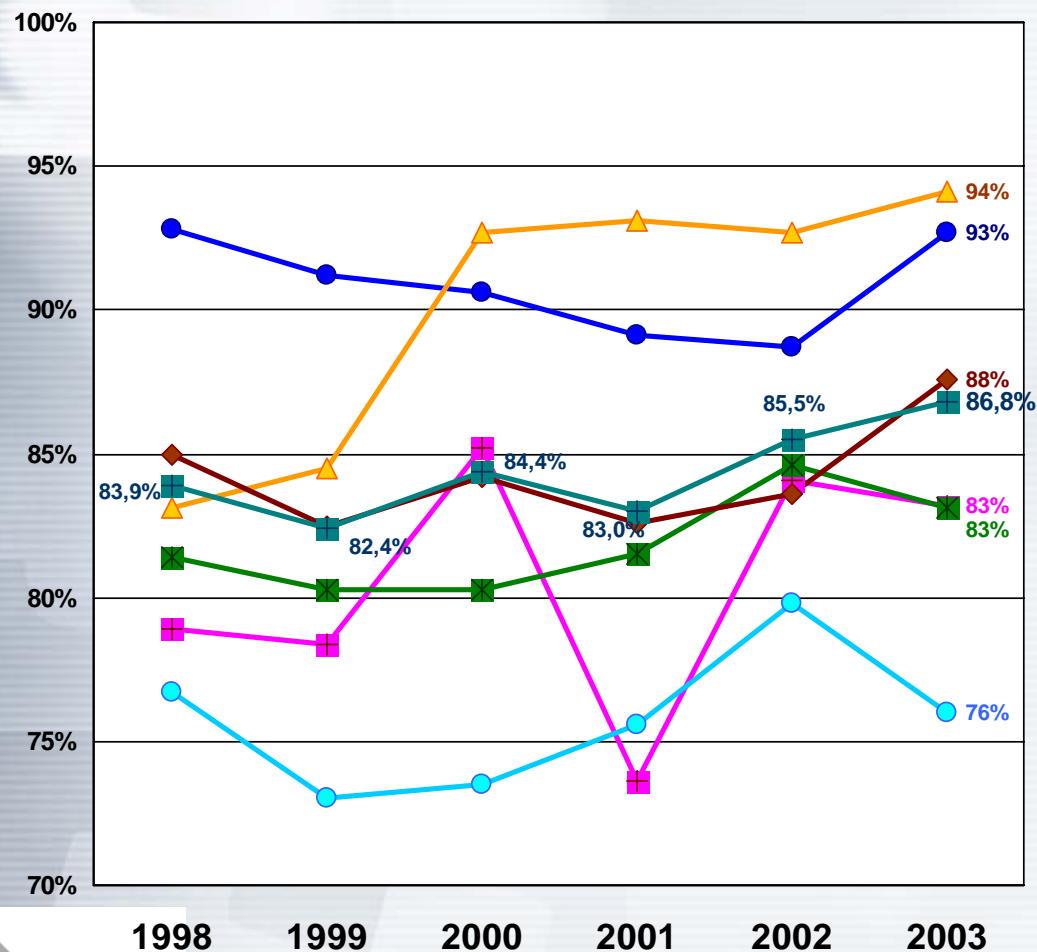
## Inserción laboral. Situación laboral tres años después de la graduación



- **Incremento tasa de empleo +1,4 puntos** (+2,9 puntos en cinco años).
- **Descenso desempleo -1,5 puntos** (-1,7 puntos en cinco años).
- **Estabilidad en la actividad** (+1,2 puntos en cinco años).
- Reaparece cierta distancia entre las tasas de cada sexo (no significativa por carrera)
  - T.Actividad: H 96,3% - M 95,9%
  - T.Empleo: H 88,2% - M 86%
  - T.Paro: H 8,4% - M 10,3%
- Mejoran los niveles de inserción en Técnicas, Económico-Jurídicas y Salud
- Se acorta en 1 mes el plazo entre fin de carrera y primer empleo (desde la promoción 2001)

# Inserción laboral. Tasa de empleo

% Población Ocupada/ Total promoción. TASA EMPLEO PROMEDIO 86,8%



## Saldo 2002- 2003

- ▲ GLOBAL: CRECE 1,4 puntos
- ▲ CRECE: Técnicas, Económico-Jurídicas y Salud
- ▼ DESCENDE: Humanidades, Sociales, Experimentales

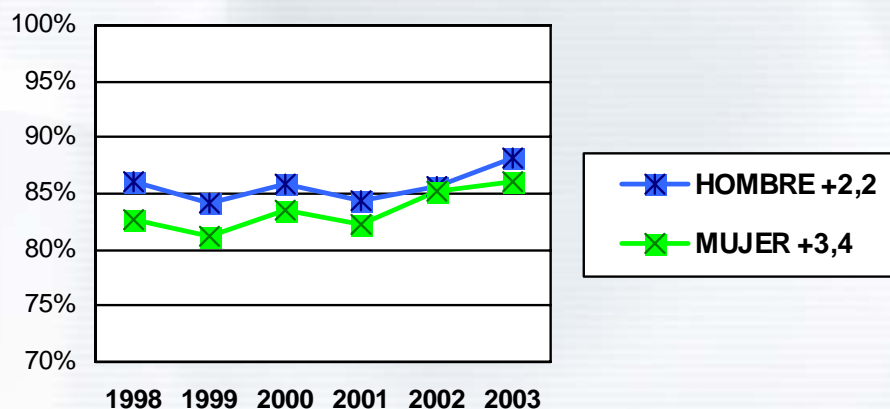
## Saldo 1998 - 2003

- Experiment. +4,3
- Técnicas -0,1
- ▲ Salud +11
- Sociales +1,8
- ◆ Econ-Juríd. +2,5
- Humanida. -0,7
- PROMEDIO +2,9

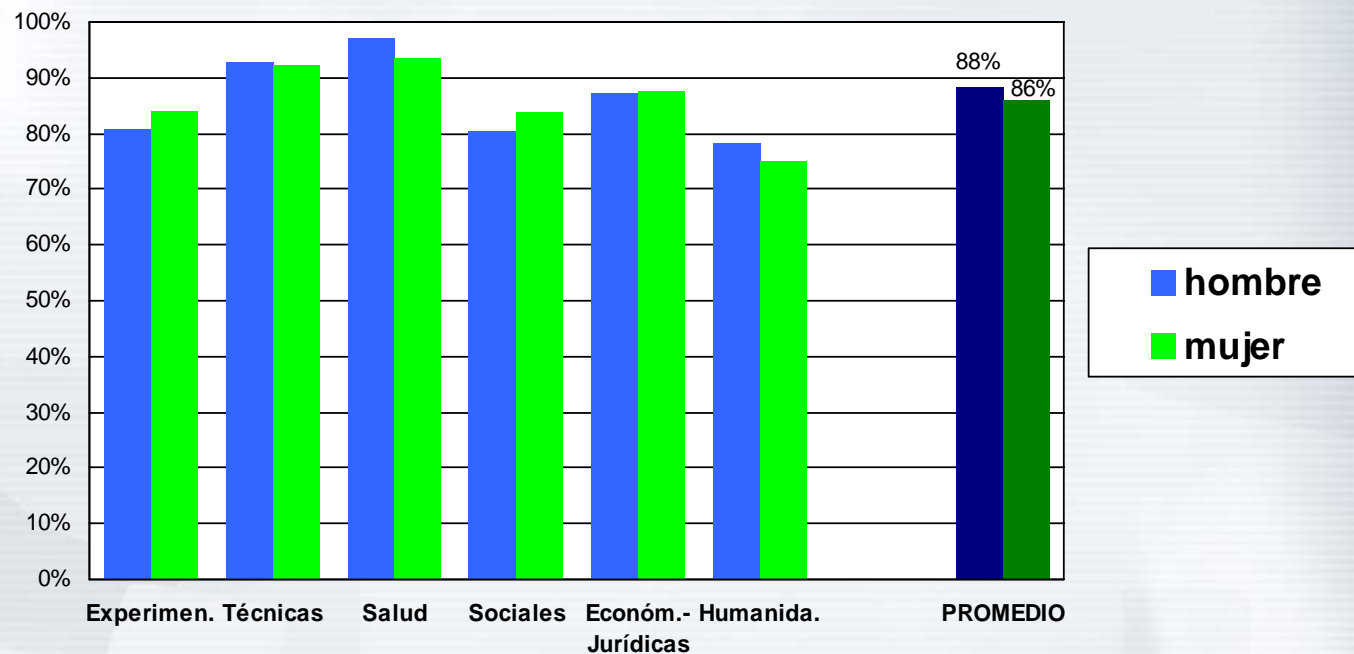
# Inserción laboral. Tasa de empleo por sexo

(% Población Ocupada/ Total promoción)

evolución



promoción  
2003

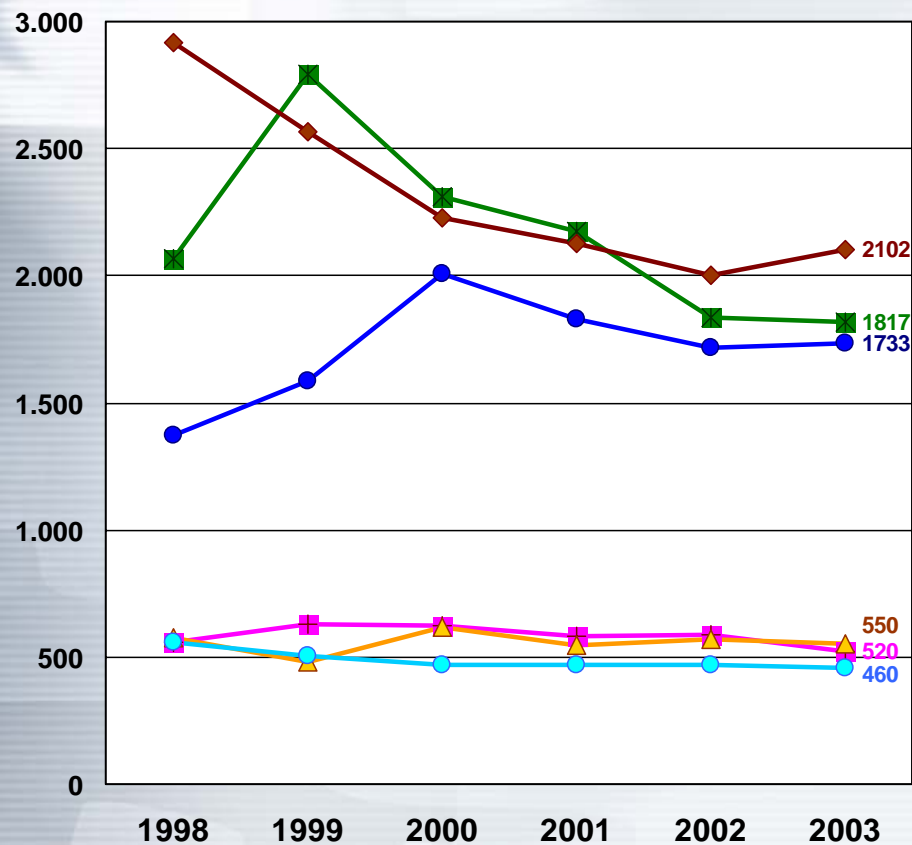


# Inserción laboral. Volumen de empleo, por campo

Nº personas ocupadas

Var. Relativa (1998-2003)

	OCUPADOS	EGRESADOS
Experimentales	-7%	-12%
Técnicas	26%	26%
Salud	-4%	-15%
Sociales	-12%	-14%
Económico-Jur.	-28%	-30%
Humanidades	-18%	-17%
<b>TOTAL</b>	<b>-11%</b>	<b>-14%</b>



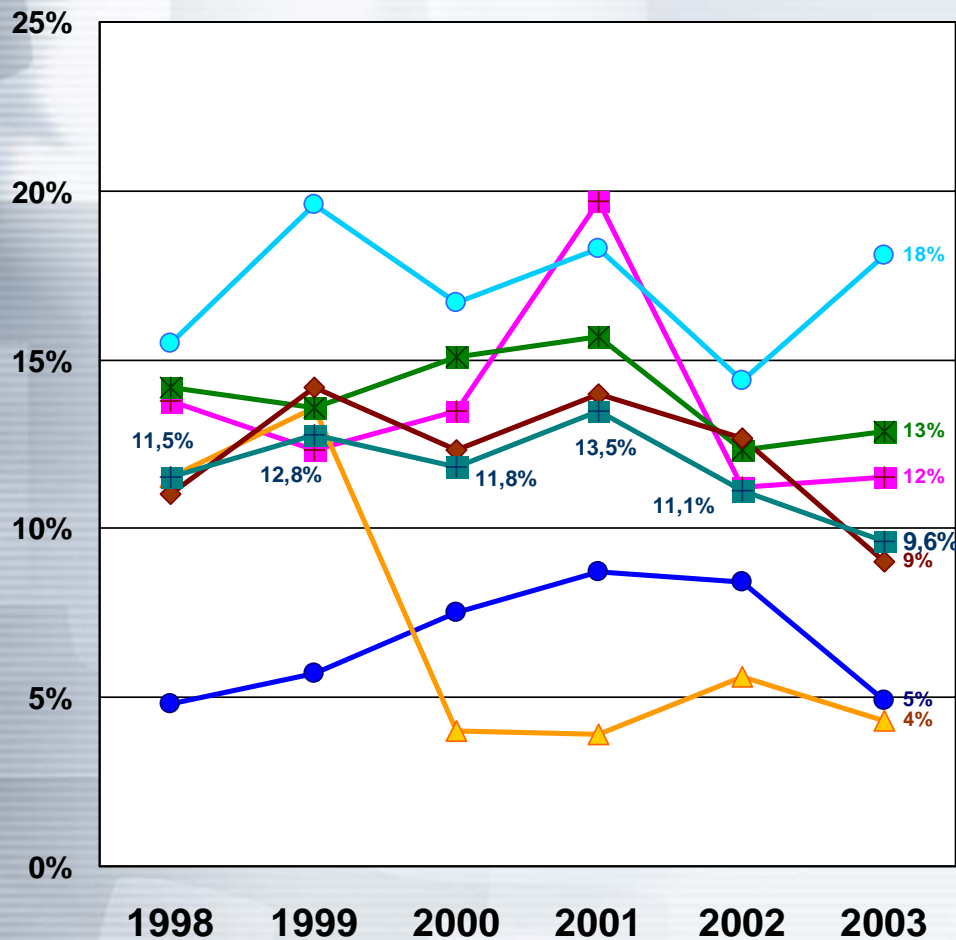
Saldo 1998 - 2003

- Experiment. -7%
- Técnicas +26%
- ▲ Salud -4%
- Sociales -12%
- ◆ Econ-Juríd. -28%
- Humanida. -18%

Nota: volumen de empleo en cifras absolutas, estimado a partir de la tasa de empleo sobre el total de personas egresadas

# Inserción laboral. Tasas de paro

% Población Parada/ Población Activa. TASA PARO PROMEDIO 9,6%



## Saldo 2002- 2003

- ▼ GLOBAL: DESCIENDE 1,5 puntos
- ▲ CRECE: Humanidades, Sociales
- ▼ DECRECE: Económico-Jurídicas, Técnicas y Salud

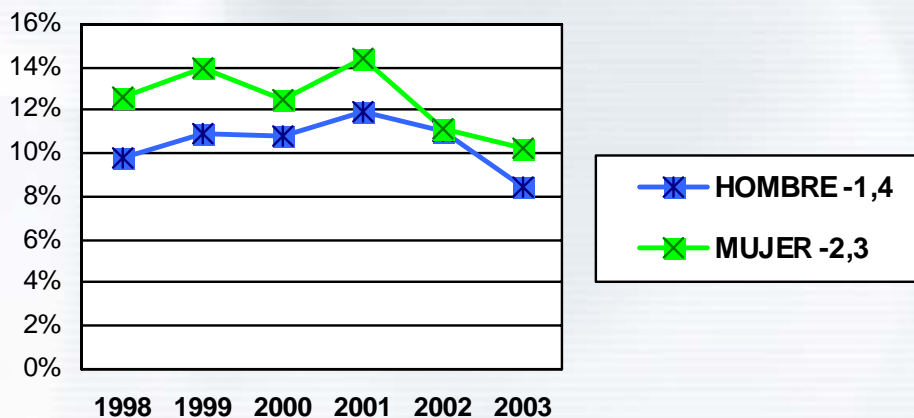
## Saldo 1998 - 2003

- Experiment. -2,2
- Técnicas +0,1
- ▲ Salud -7,2
- Sociales -1,3
- ◆ Econ-Juríd. -2,1
- Humanida. +2,6
- PROMEDIO -1,9

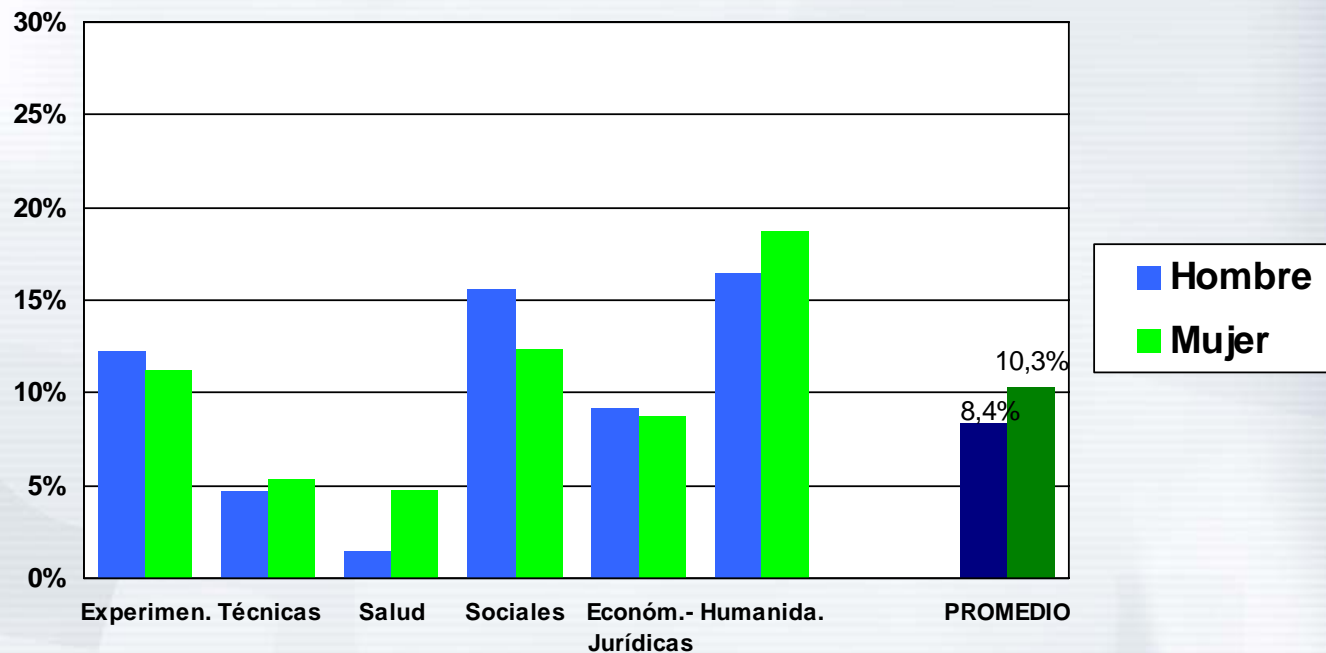
# Inserción laboral. Tasas de paro, por sexo

% Población Parada/ Población Activa

evolución



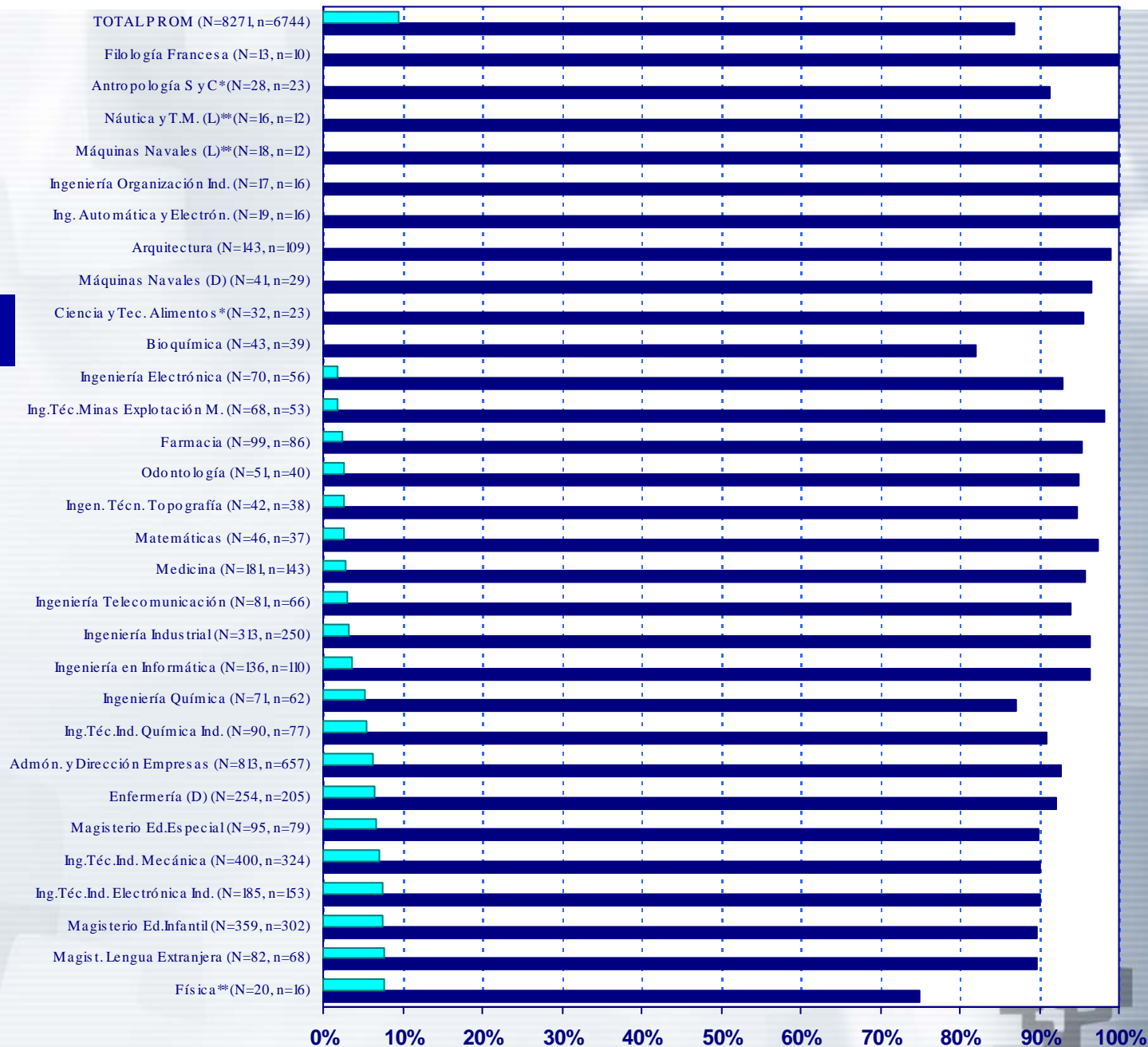
promoción  
2003



# Inserción laboral. Tasas de Empleo y de Paro Prom'2003. Ranking de titulaciones, según tasa de paro (.../...)

**TASA EMPLEO: 86,8%**  
(Pobl. Ocupada/ TOTAL Promoción)

**TASA PARO: 9,6%**  
(Pobl. Parada/ Población ACTIVA)

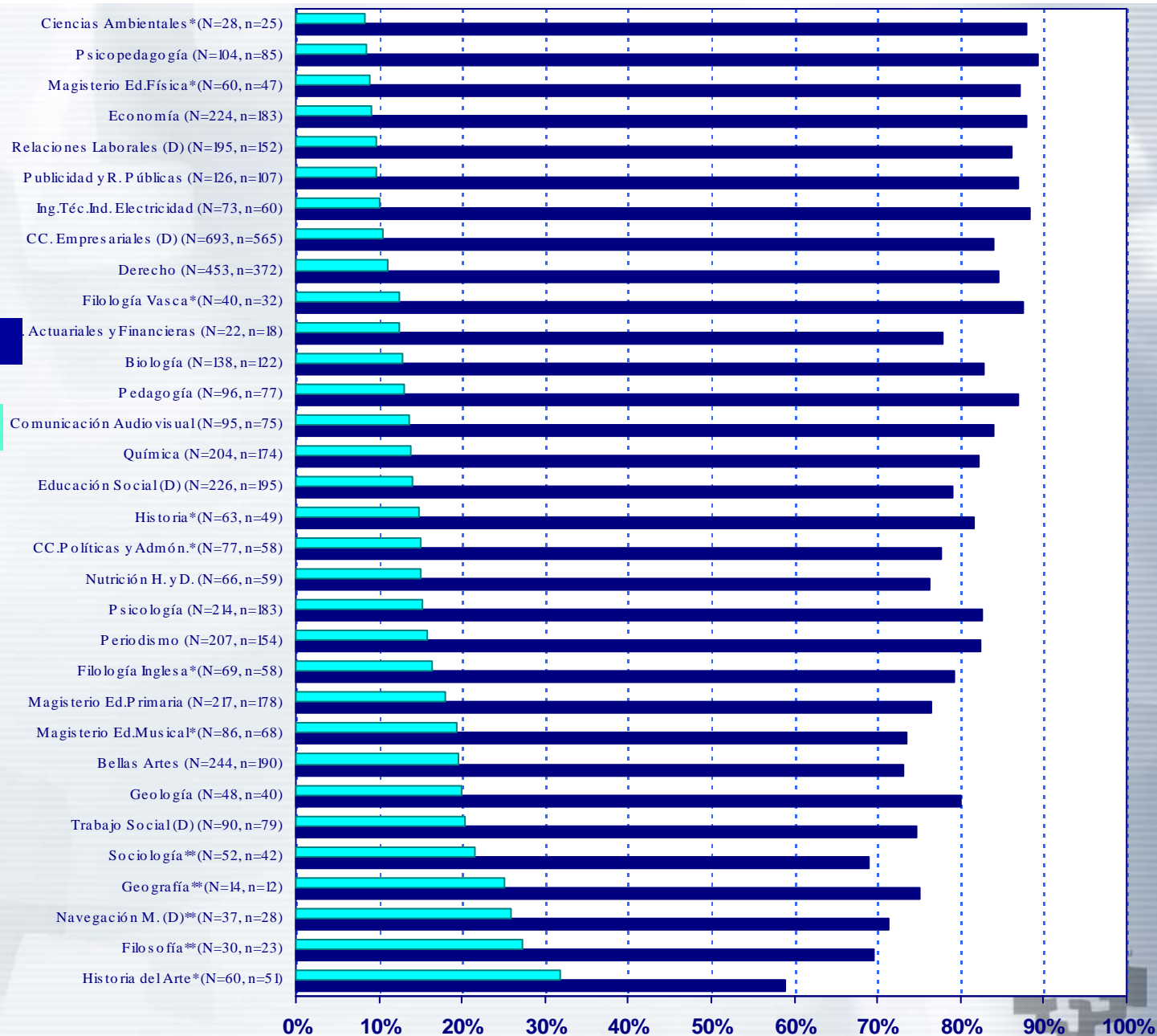




# Inserción laboral. Tasas de Empleo y de Paro Prom'2003. Ranking de titulaciones

TASA EMPLEO: 86,8%

TASA PARO: 9,6%



# Inserción laboral. Plazo medio de acceso al empleo

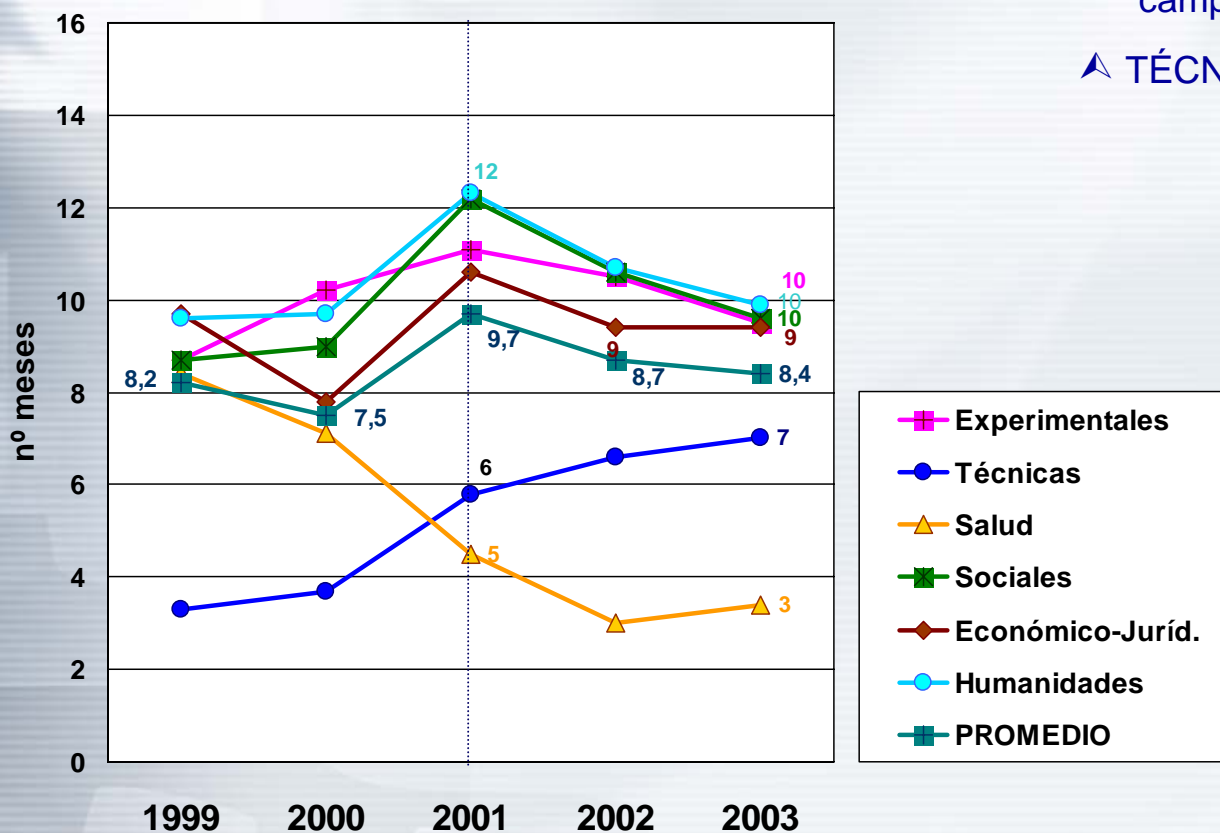
Media de meses transcurridos entre fin de carrera y primer empleo : 8,4 meses

## Saldo 1999 - 2003

**GLOBAL: estabilidad, tendencia decreciente desde prom'2001**

▼ **DECRECE** a partir prom'01, en todos los campos, salvo en

▲ **TÉCNICAS**

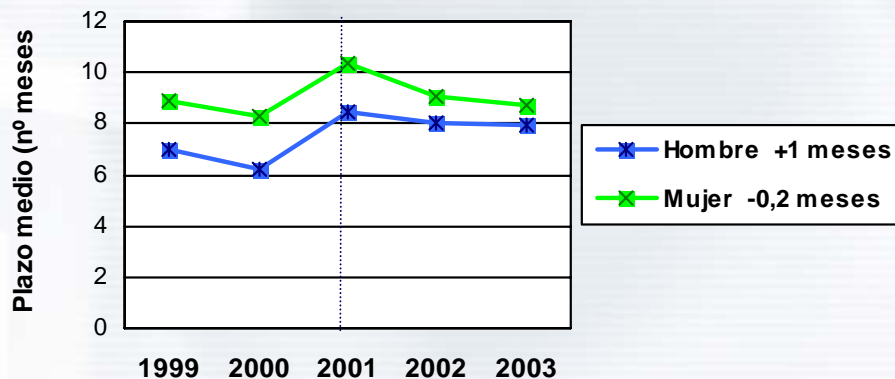


NOTA: CORTE METODOLÓGICO EN PROM'2001. La formulación de este indicador a la persona entrevistada varió a partir de la promoción 2001, lo cual puede afectar a la comparación directa de los resultados. Hasta ese año, el tiempo de demora se calculaba a partir de la fecha de fin de carrera y la de primer empleo aportada por el Titulado/a. En la promoción del 2001 y posteriores, se preguntó por a) el número de meses transcurrido entre el fin de carrera y el inicio de la búsqueda de empleo, y b) el nº de meses entre el inicio de la búsqueda y el primer empleo; el PLAZO DE ACCESO AL EMPLEO es la suma de ambas cifras.

# Inserción laboral. Plazo de acceso al empleo, por sexo

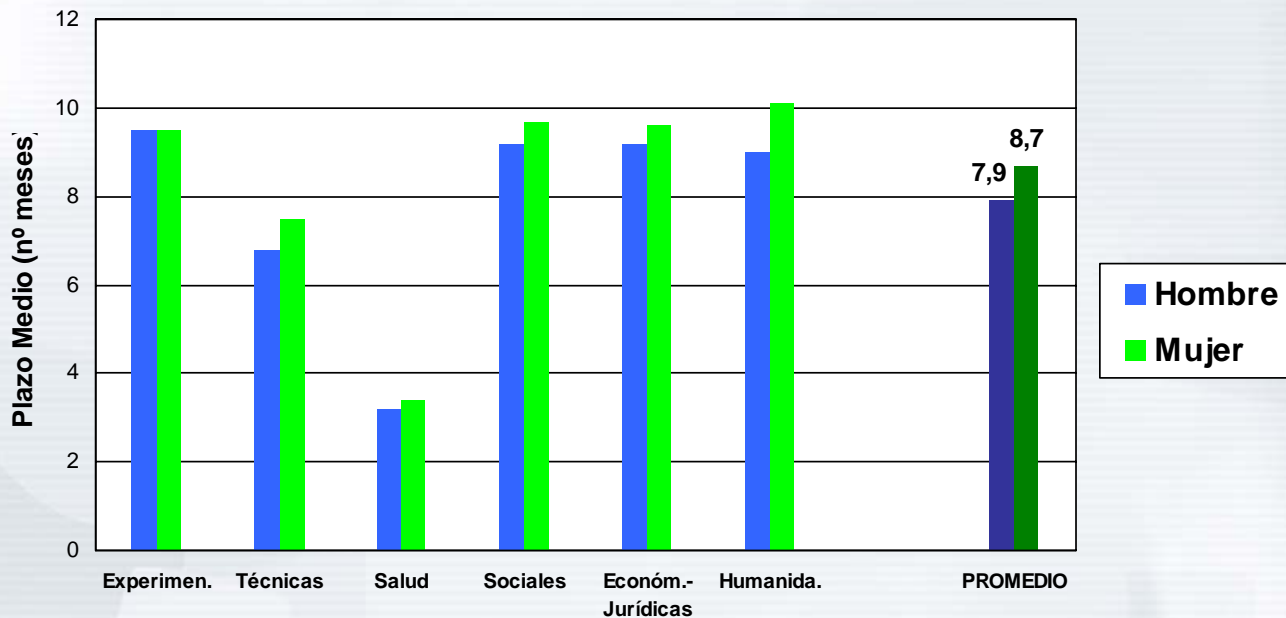
Media de meses transcurridos entre fin de carrera y primer empleo

evolución



NOTA: CORTE METODOLÓGICO EN PROM'2001. La formulación de este indicador a la persona entrevistada varió a partir de la promoción 2001, lo cual puede afectar a la comparación directa de los resultados. Hasta ese año, el tiempo de demora se calculaba a partir de la fecha de fin de carrera y la de primer empleo aportada por el Titulado/a. En la promoción del 2001 y posteriores, se preguntó por a) el número de meses transcurrido entre el fin de carrera y el inicio de la búsqueda de empleo, y b) el nº de meses entre el inicio de la búsqueda y el primer empleo; el PLAZO DE ACCESO AL EMPLEO es la suma de ambas cifras.

promoción 2003

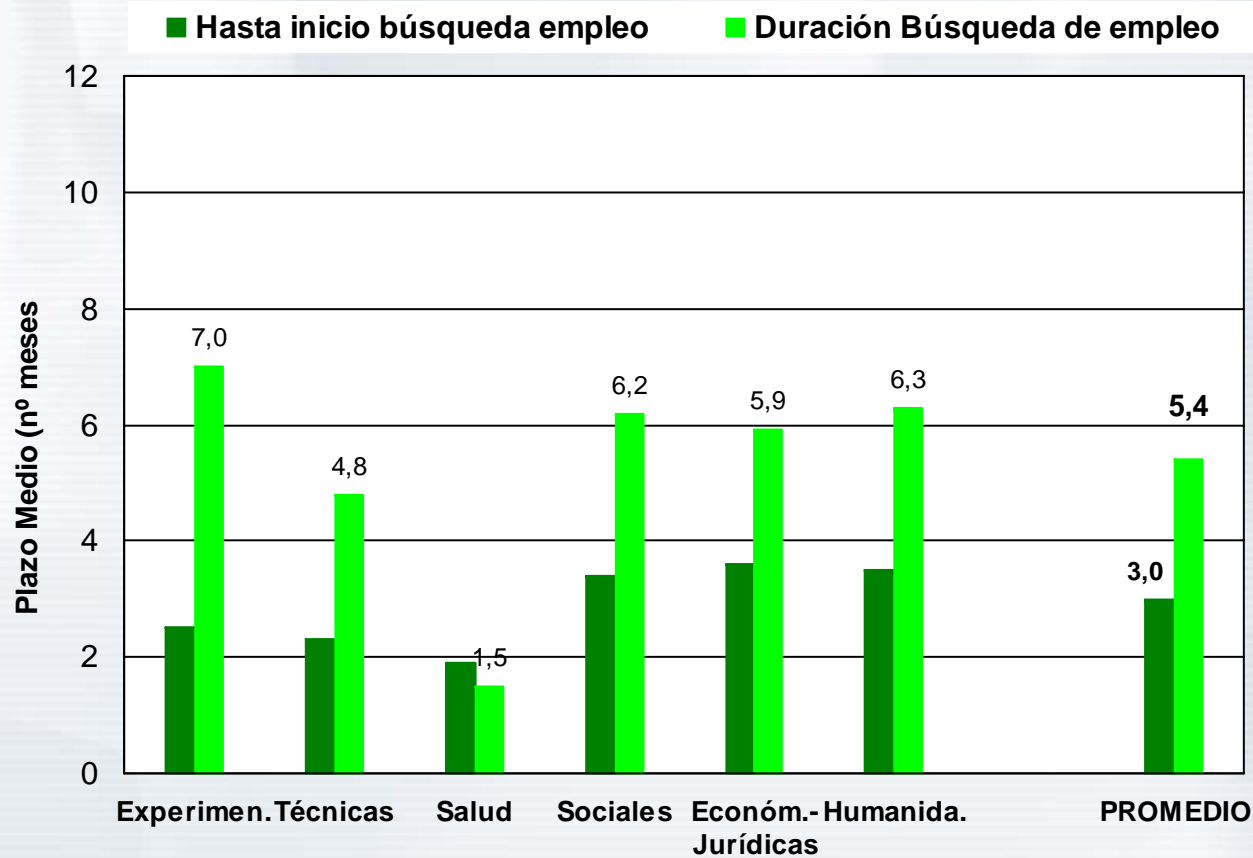


# Inserción laboral. Plazo de acceso al empleo: inicio búsqueda de empleo y duración de la misma

Meses transcurridos entre fin de carrera e inicio búsqueda de empleo: 3 meses

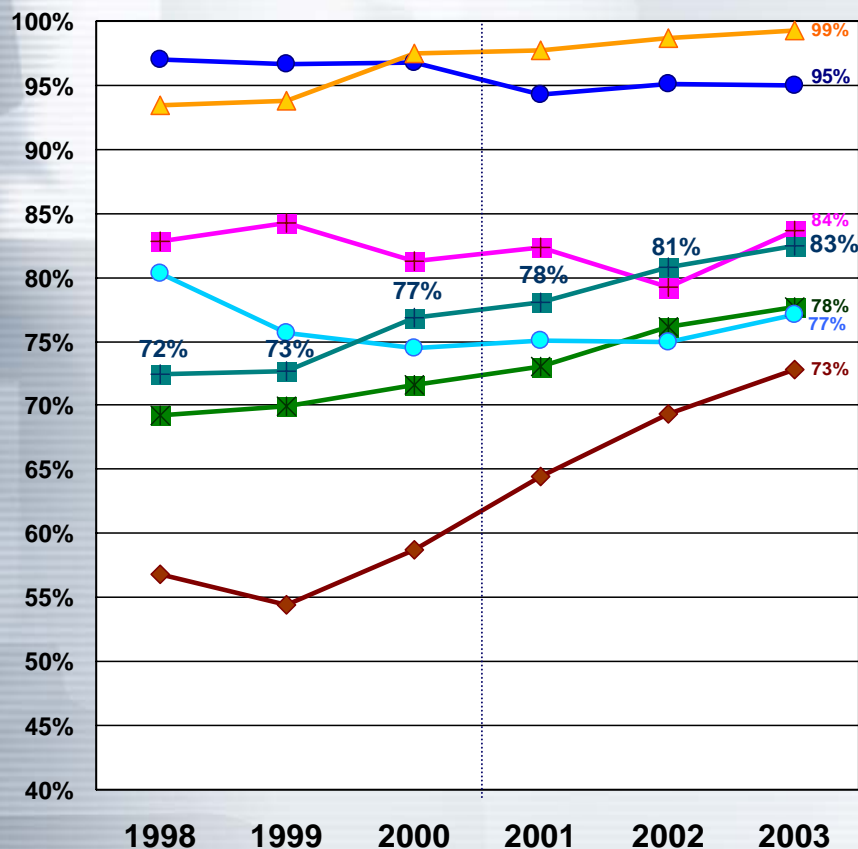
Meses de búsqueda de empleo: 5,4

promoción  
2003



# Calidad de empleo. Empleo encajado

% Pobl. Ocupada en Empleo encajado / Total Población Ocupada: 83%



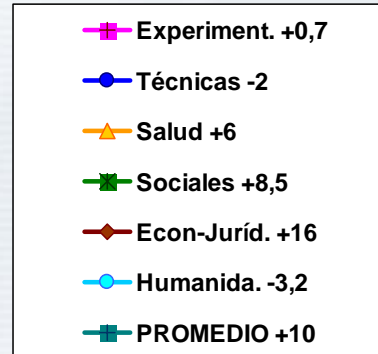
## Saldo 2002 - 2003

▲ GLOBAL: sube 1,7 puntos

▲ CRECE: Experimentales, Económico-Jurídicas\*, Humanidades y Sociales

= ESTABLE: Técnicas y Salud

## Saldo 1998 - 2003



**EMPLEO 'ENCAJADO'** o asociado a nivel universitario: (grupos 1, 2 y 3 CNO-94): a) dirección, gerencia; b) técnico/a científico e intelectual; c) técnico y profesional de apoyo y jefatura (de equipo operativo). Se puede corresponder con el indicador europeo de **empleos RHCT** (Recursos Humanos en Ciencia y Tecnología)

**CORTE METODOLÓGICO:** a partir de la promoción 2001 los puestos administrativos en los que se requiere formación universitaria quedan clasificados dentro del grupo 3. 'Técnicos y Profesionales de Apoyo' de la CNO-94, y en los que no se requiere se clasifican dentro del grupo 4. 'Empleos de tipo administrativo', considerados como 'No encajados'. En las promociones 1998 a 2000, sin embargo, no se podía hacer esta discriminación al no incluir el cuestionario la pregunta de si le requirieron o no formación universitaria para ocupar el puesto; por ello, en dichas promociones, todos los empleos de tipo administrativo se clasificaron en el grupo 4.

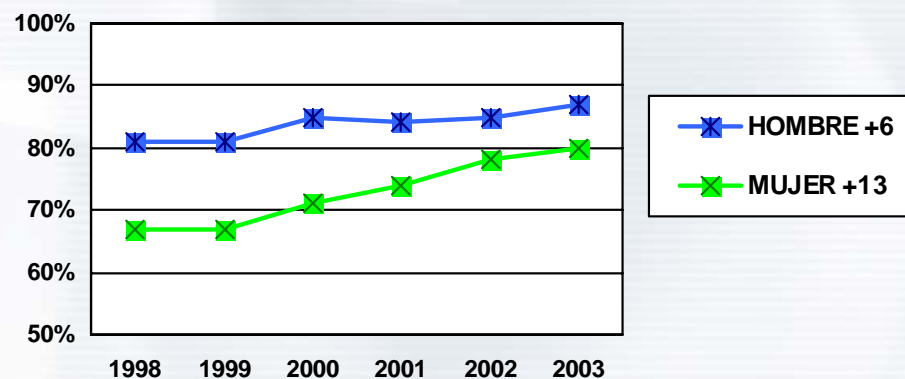
## Calidad de empleo

- El **82,5% del empleo es 'encajado'** (+2 puntos respecto a promoción previa). **Hombre 87% - Mujer 80%**
- Al **71,8%** se le **requirió titulación universitaria** (+3.3 puntos que promoción previa). H 74% - M 70%
- El **64,8%** de empleos contiene **funciones de nivel universitario** (+2.5 puntos). H 68,5% - M 62,5%
- El **64,4%** considera su empleo como **bastante o muy relacionado con sus estudios** (= promoción previa, pero +13 puntos en cinco años). H 65,7% - M 63,7%
- Salud y Técnicas son las enseñanzas con elevado nivel de correspondencia estudios y empleo (cercano al 100% en el primer campo)
- Se interrumpe la tendencia hacia menor estabilidad del empleo: un **50,9%** de la población ocupada tiene **empleo 'estable'** (p.c.propia+s.cooperativista+p.c.ajena contrato indefinido, +3.3 puntos)
- El **47%** de la población **asalariada tiene contrato fijo** (+3.6 puntos). H 56,7% - M 41,4%
- El **87,9%** de la población ocupada tiene **jornada completa** (+2.6 puntos) H 93,3% - M 84,7%
- El **ingreso medio** neto a jornada completa es de **1.273€/mes**. H 1.367€ - M 1.212€ (tasa de variación desde febrero de 2003 del 13%, similar al IPC)
- El **10,9% se traslada fuera CAE** por motivos laborales: un 8,8% a otras CCAA, 2,1% al extranjero
- Las diferencias entre sexos se neutralizan en la mayoría de las carreras, excepto en el campo Económico y Técnico. Salario y personal en puestos directivos los indicadores con mayores distancias.
- Relaciones interpersonales, funciones del puesto y otras condiciones laborales los aspectos más satisfactorios del empleo

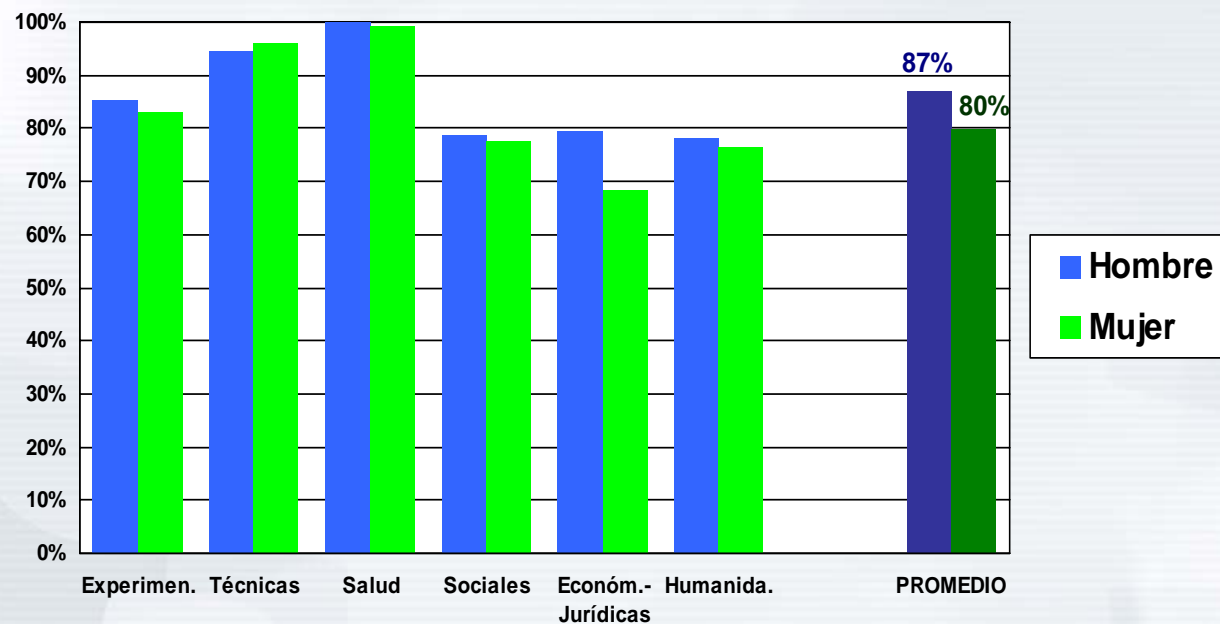
# Calidad de empleo. Empleo encajado por sexo

% Pobl. Ocupada en Empleo encajado / Total Población Ocupada

evolución



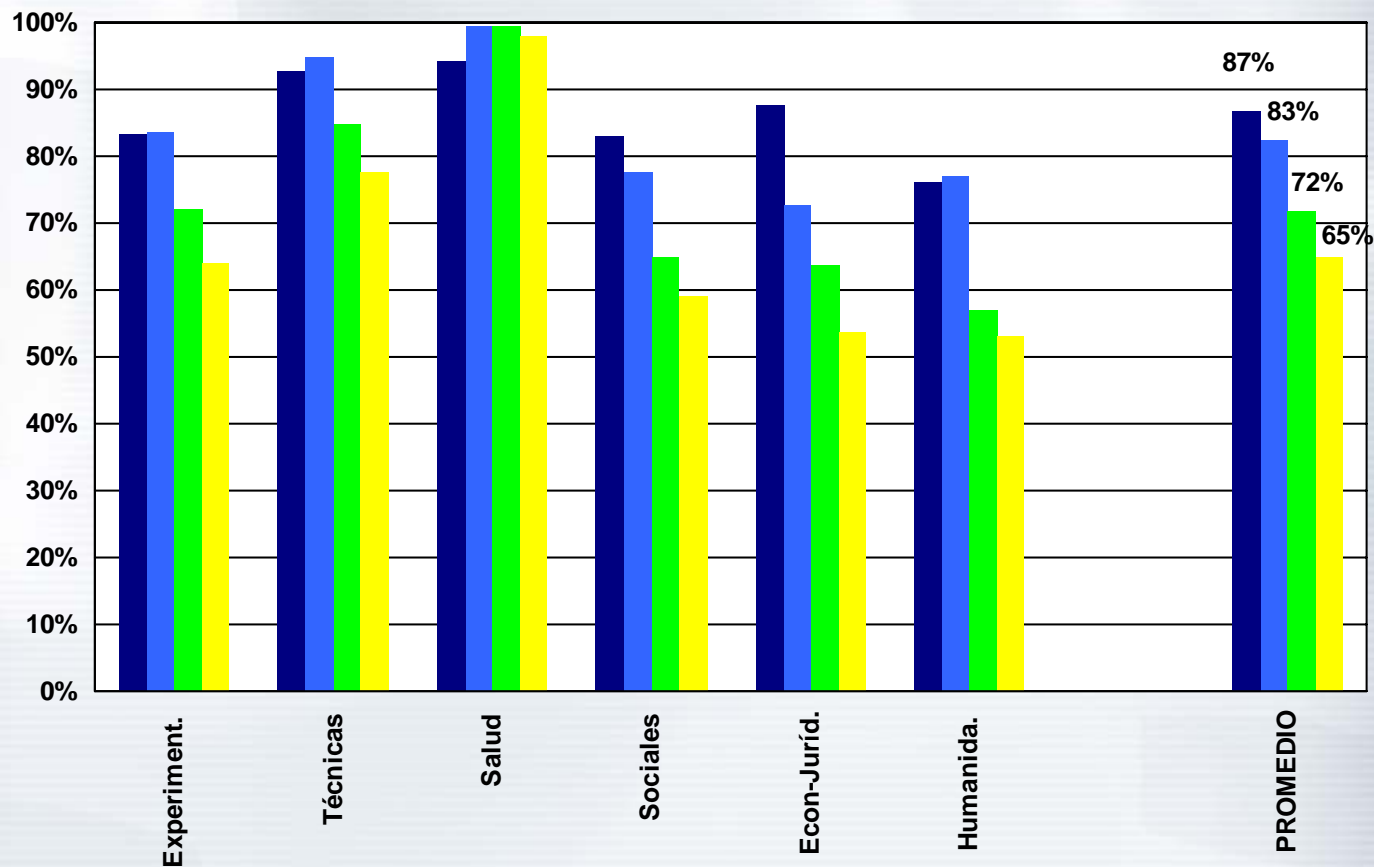
promoción  
2003



Empleo 'encajado' o asociado a nivel universitario: (grupos 1, 2 y 3 CNO-94): a) dirección, gerencia; b) técnico/a científico e intelectual; c) técnico y profesional de apoyo y jefatura (de equipo operario)

## Calidad de empleo. % Empleo total, encajado, con requisito de formación universitaria y con funciones de nivel universitario, por campo

promoción  
2003

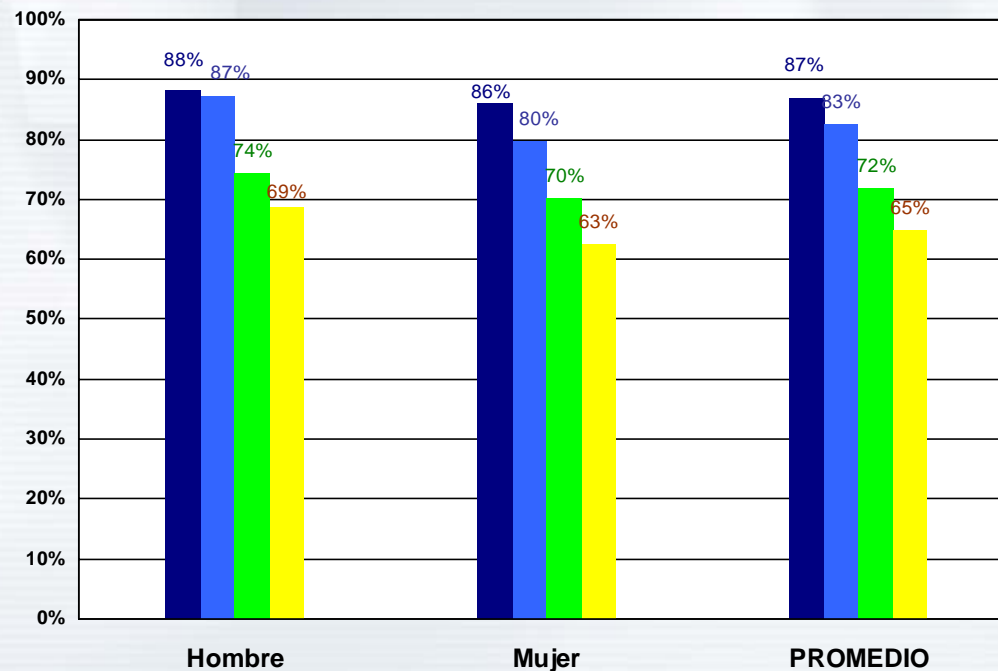


- Tasa de empleo o % de Personas Ocupadas s/ Total Promoción
- % Empleo encajado s/ Total Empleo
- % Empleo con requisito de formación universitaria s/ Total Empleo
- % Empleo con funciones universitarias s/ Total Empleo



# Calidad de empleo. % Empleo total, encajado, con requisito de formación universitaria y con funciones de nivel universitario, por sexo

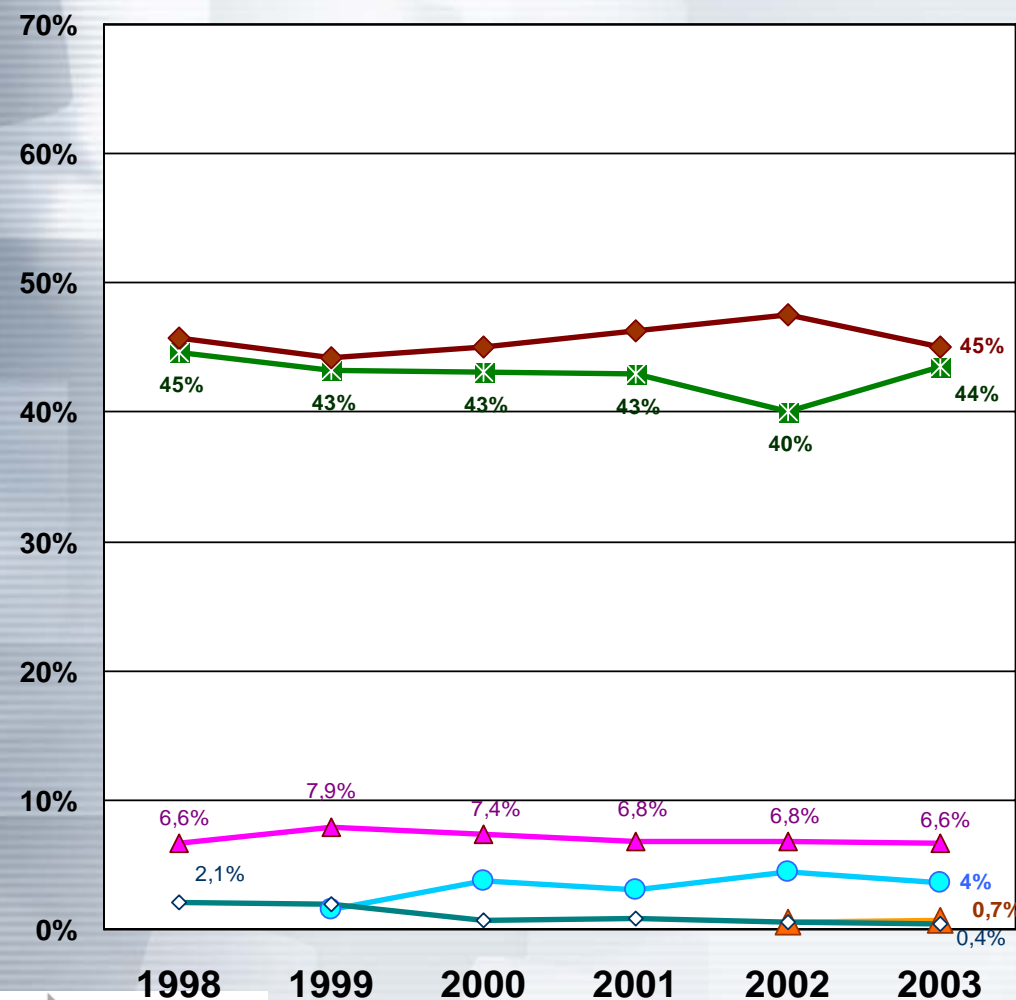
promoción  
2003



- Tasa de empleo o % de Personas Ocupadas s/ Total Promoción
- % Empleo encajado s/ Total Empleo
- % Empleo con requisito de formación universitaria s/ Total Empleo
- % Empleo con funciones universitarias s/ Total Empleo

# Calidad de empleo. Tipo de contrato

% Pobl.Ocupada por tipo de contrato/ Total Población Ocupada



## Saldo 2002- 2003

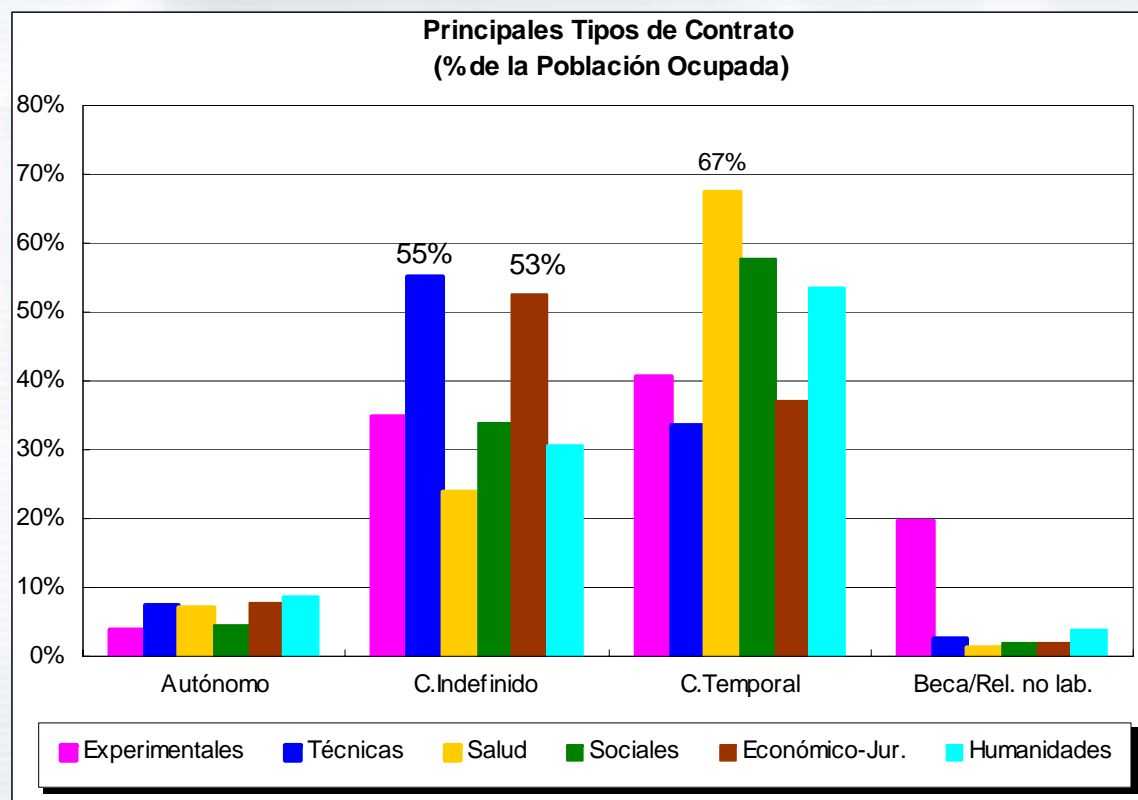
- ▲ C.INDEFINIDO aumenta 3,5 puntos
- ▼ C.TEMPORAL -2,4 puntos
- ▼ BECA -0,8 puntos

## Saldo 1998 - 2003

- ▲ Autónomo +0,0
- ▲ S.Cooperativista +0,7
- ✕ C.Indefinido -1,1
- ◆ C.Temporal -0,6
- Beca/Rel. no lab. +2,1
- ◇ Sin contrato -1,6

# Calidad de empleo. Tipo de contrato por campo de conocimiento

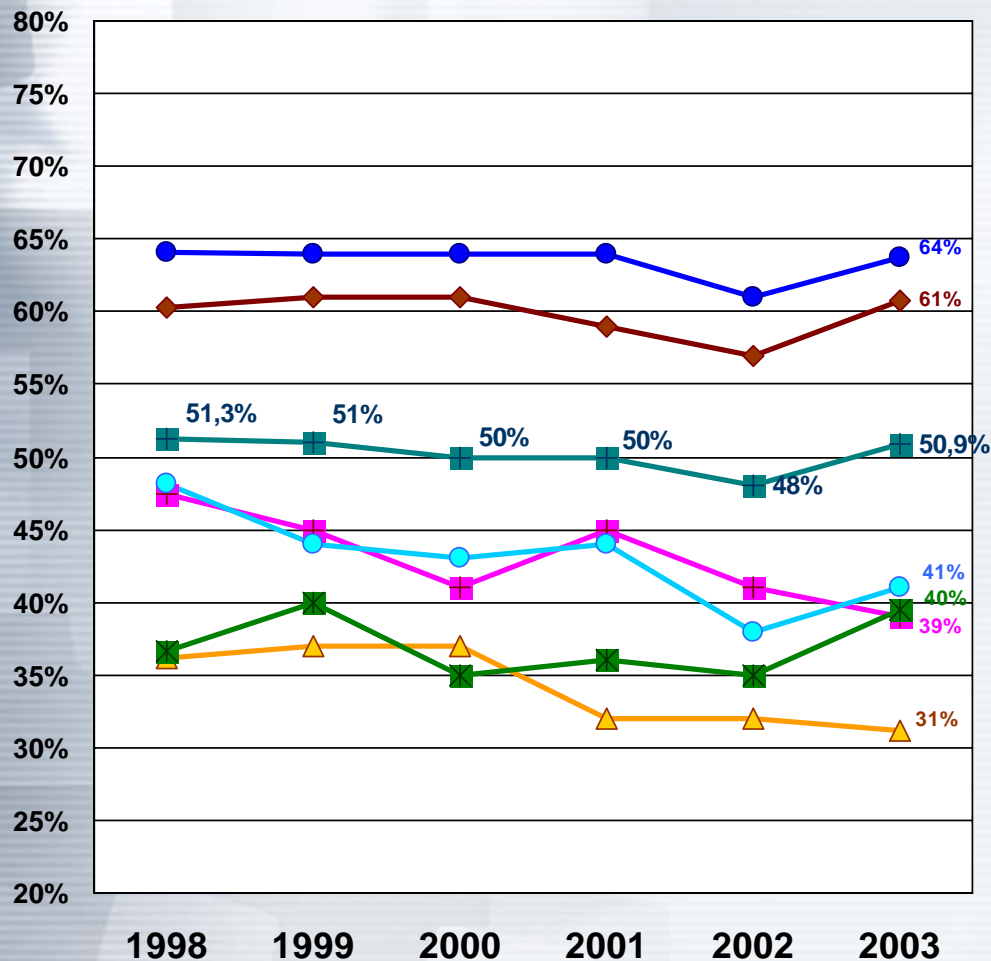
% Pobl.Ocupada por tipo de contrato/ Total Población Ocupada



- Técnicas y Económico-Jurídicas: mayor peso relativo del C.Indefinido
- Salud, Sociales y Humanidades: predominio del C:Temporal
- Profesional Autónomo: mayor peso relativo en Técnicas y Humanidades (minoritario)
- Personal con Beca (o asimilable): destacable presencia en Experimentales

# Calidad de empleo. Empleo estable

% Pobl.Ocupada por cuenta ajena con contrato indefinido + S.Cooperativista + por cuenta propia: 51%



## Saldo 2002- 2003

- ▲ **GLOBAL: incremento en 3.3 puntos**
- ▼ Desciende en Experimentales -1.7 y ligeramente en Salud -0.7
- ▲ AUMENTA en Sociales y Económico-Jurídicas (+4 puntos), Técnicas y Humanidades (+3)

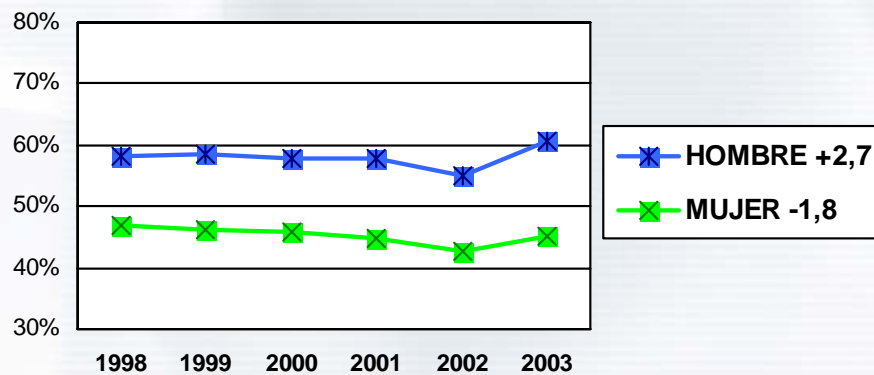
## Saldo 1998 - 2003

- Experiment. -8,4
- Técnicas -0,4
- ▲ Salud -4,9
- Sociales +3,0
- ◆ Econ-Juríd. +0,4
- Humanida. -7,2
- PROMEDIO -0,4

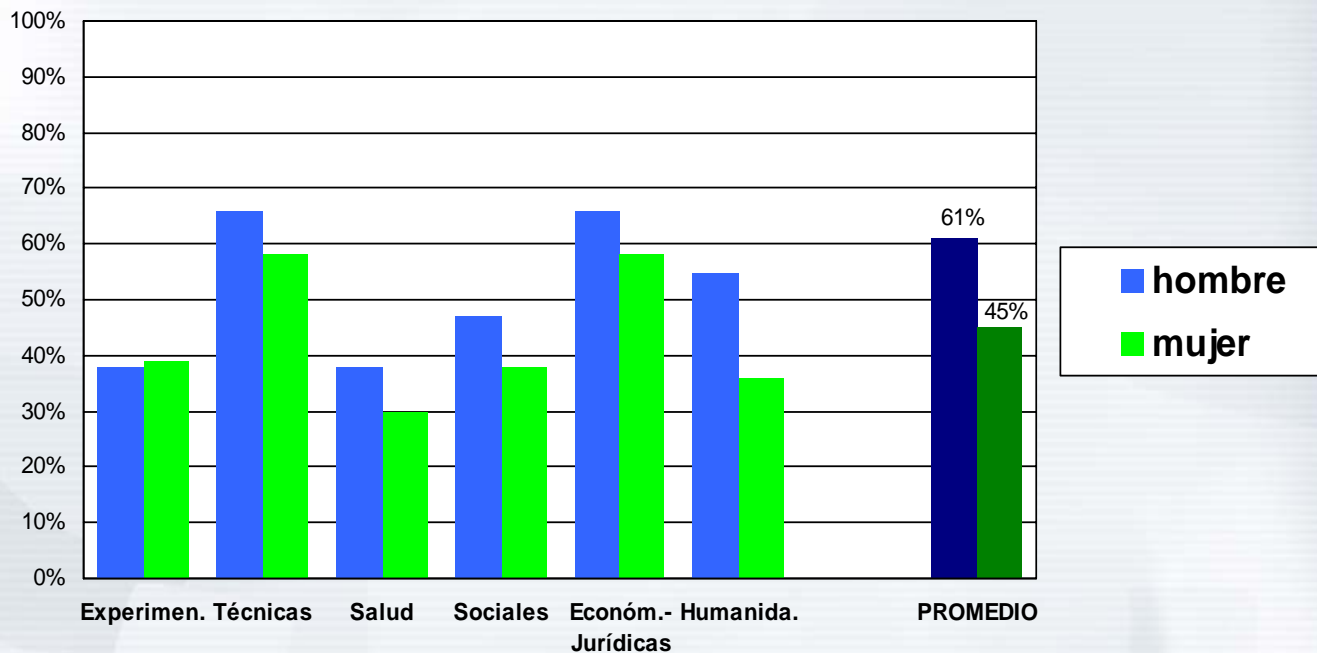
# Calidad de empleo. Empleo estable por sexo

% Pobl. Ocupada por cuenta ajena con contrato indefinido + S.Cooperativista + por cuenta propia/  
Total Población Ocupada

evolución

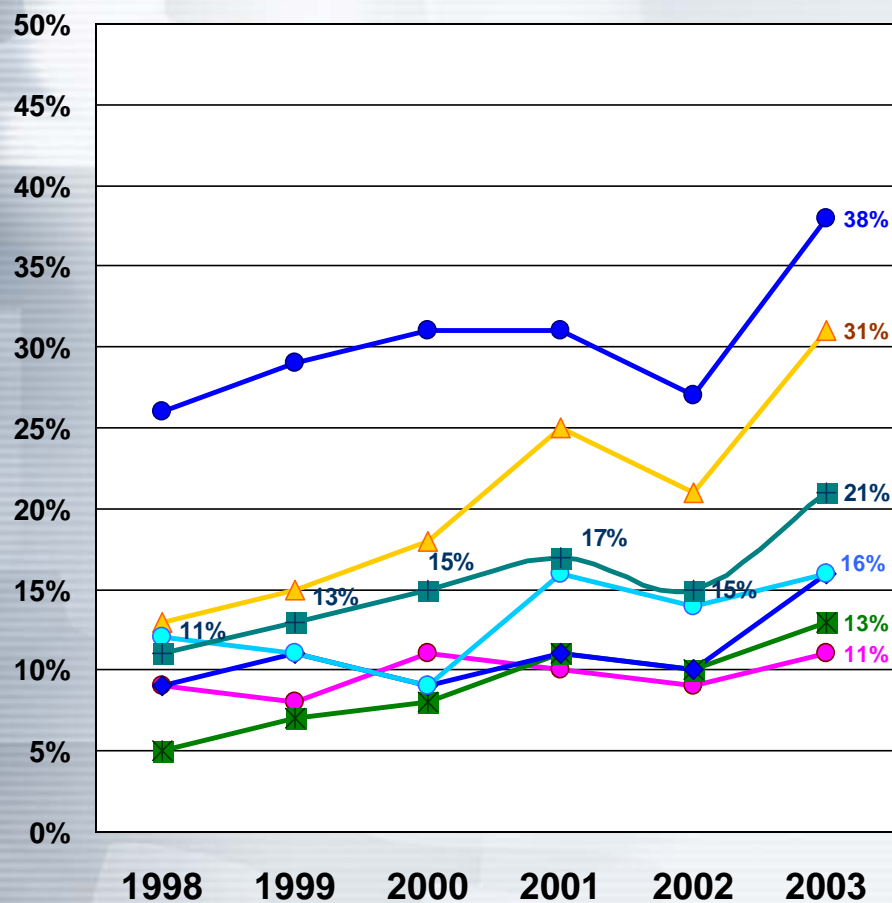


promoción  
2003



# Calidad de empleo. Población Ocupada con Ingresos $\geq 1500\text{€}$

% Pobl. Ocupada con ingresos netos mensuales  $\geq 1500\text{€}$ : 21%



## Saldo 2002 - 2003

- ▲ **GLOBAL: sube 6 puntos** el % pobl. ocupada con ingresos  $\geq 1500\text{€/mes}$
- ▲ En todos los campos

## Saldo 1998 - 2003



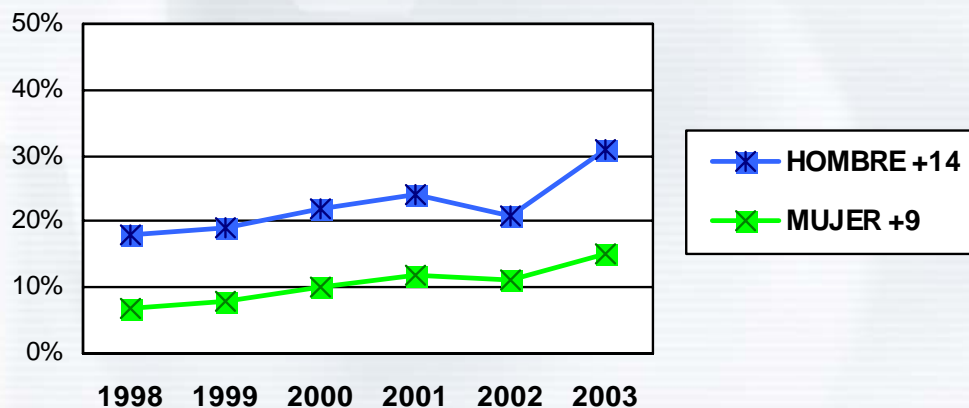
NOTA: las promociones de 2001 y 2002 fueron entrevistadas en el mismo año, 2005, hecho que puede incidir en la ruptura de la serie entre ambas,

Documento difusión interna

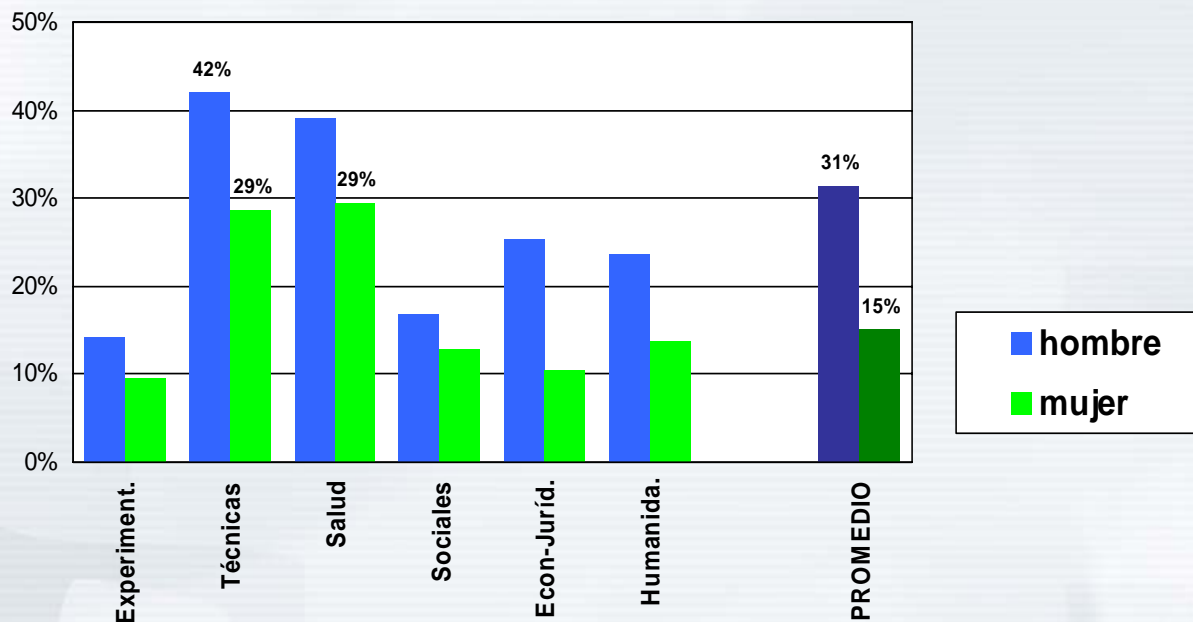
# Calidad de empleo. Población Ocupada con Ingresos $\geq 1500\text{€}$ , por sexo

% Pobl. Ocupada con ingresos netos mensuales superiores a 1500€ / Total Población Ocupada

evolución



promoción  
2003



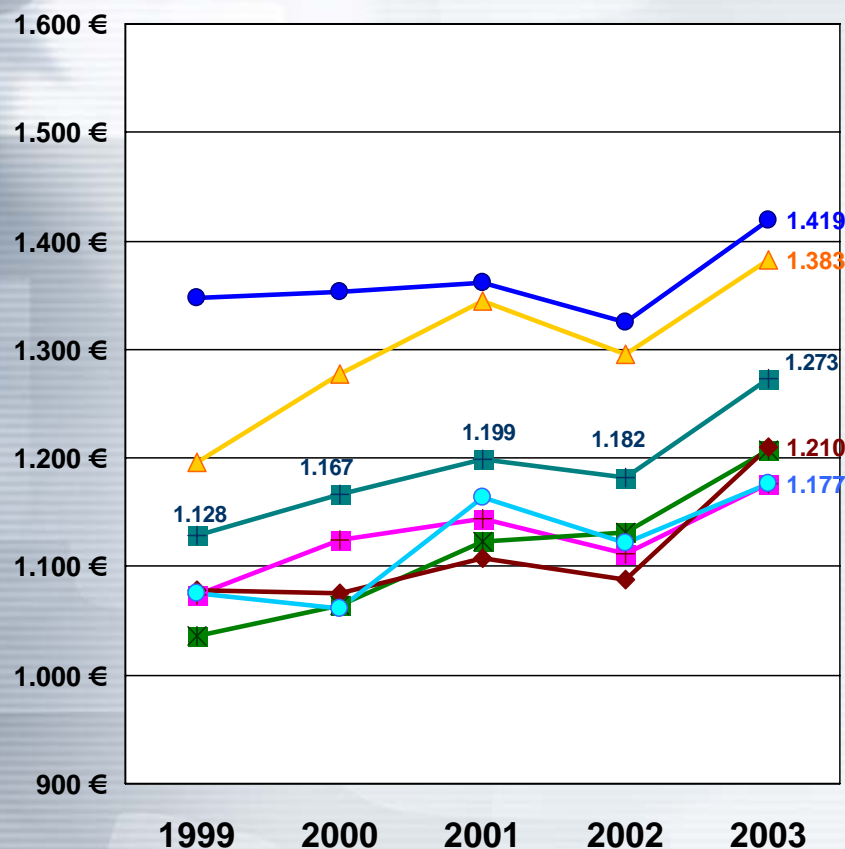
# Calidad de empleo. Ingreso medio mensual

Ingreso medio neto mensual de la población ocupada a jornada completa: 1.273€

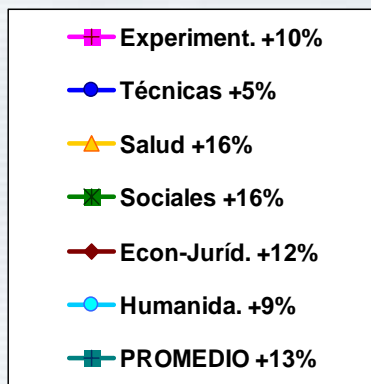
## Saldo 1999 - 2003

▲ **GLOBAL: tasa variación 13%** (similar a IPC mismo periodo, Feb 2003 a Dic 2006)

En todos los campos



## Saldo 1999- 2003



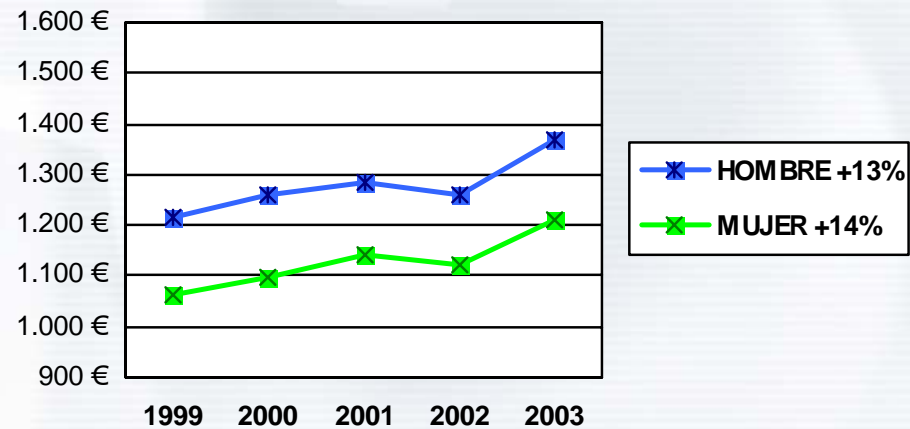
NOTA: Ingreso medio neto mensual de la población ocupada a jornada completa. Estimación realizada a partir del punto medio del intervalo salarial en que se sitúa la respuesta. Las promociones de 2001 y 2002 fueron entrevistadas en el mismo año, 2005, hecho que puede incidir en la ruptura de la serie entre ambas,



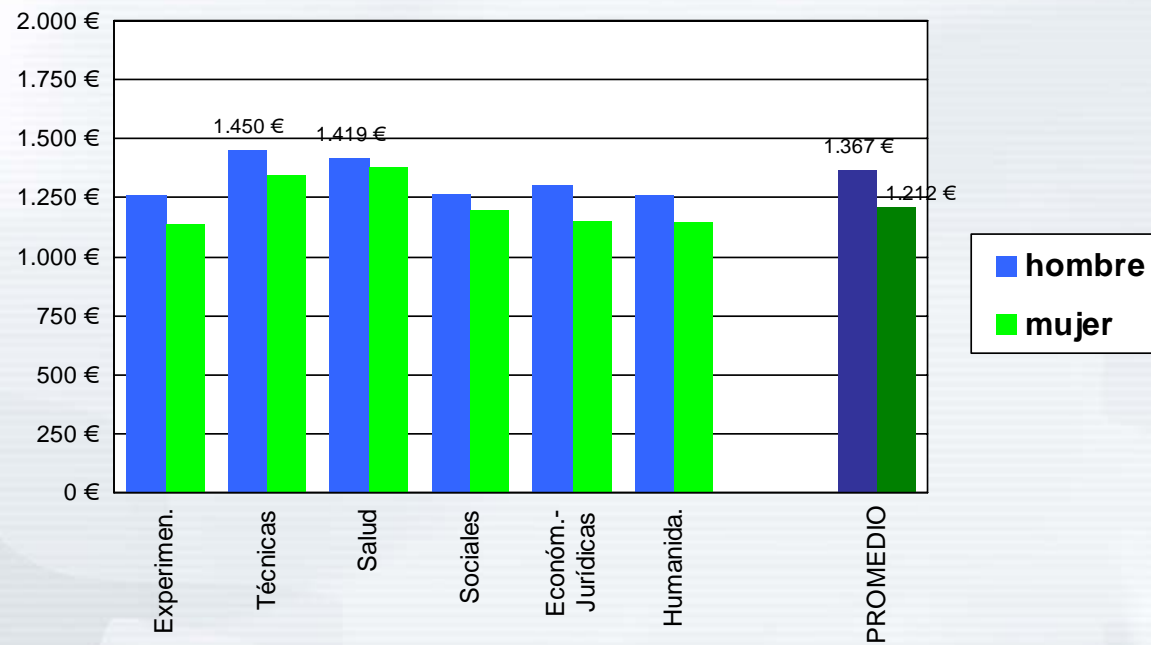
# Calidad de empleo. Ingreso medio mensual, por sexo

Ingreso medio neto mensual, en euros

evolución



promoción  
2003



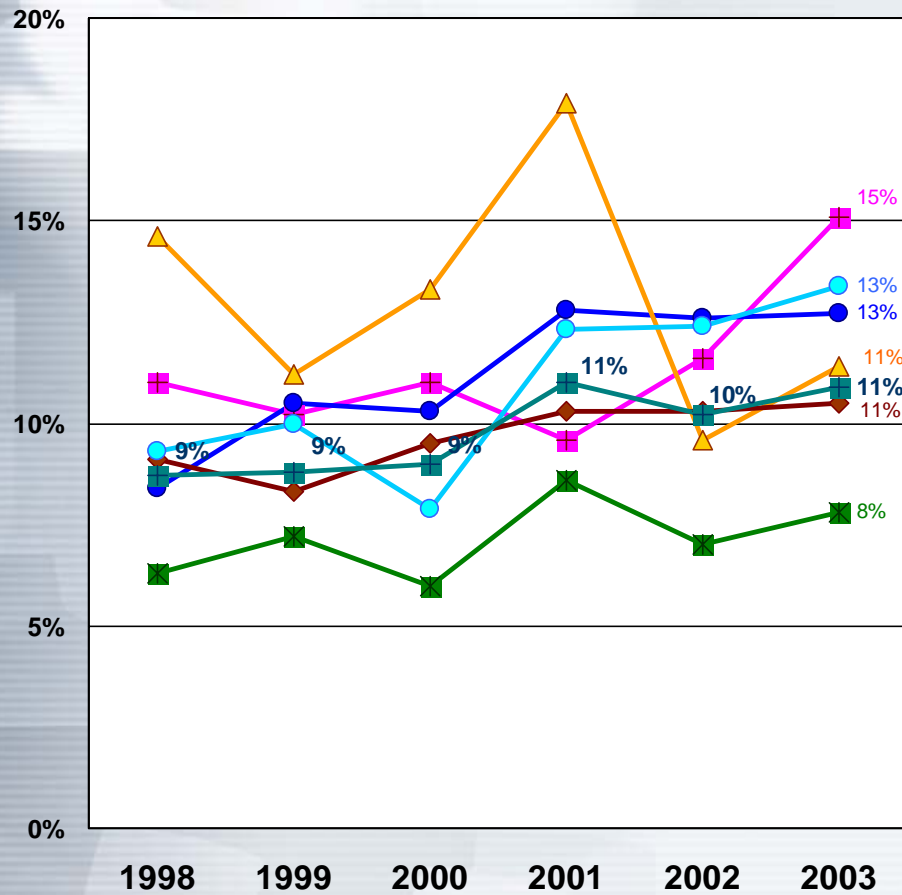
NOTA: Ingreso medio neto mensual de la población ocupada a jornada completa. Estimación realizada a partir del punto medio del intervalo salarial en que se sitúa la respuesta. Las promociones de 2001 y 2002 fueron entrevistadas en el mismo año, 2005, hecho que puede incidir en la ruptura de la serie entre ambas,

# Calidad de empleo. Movilidad geográfica fuera de la CAE

% de Población Ocupada que ha trasladado su domicilio fuera de la CAE por motivos de trabajo: 11%

## Saldo 2002- 2003

- ▲ GLOBAL: crece en 2 puntos
- ▲ CRECE en Experimentales y Salud
- = ▲ Resto de campos

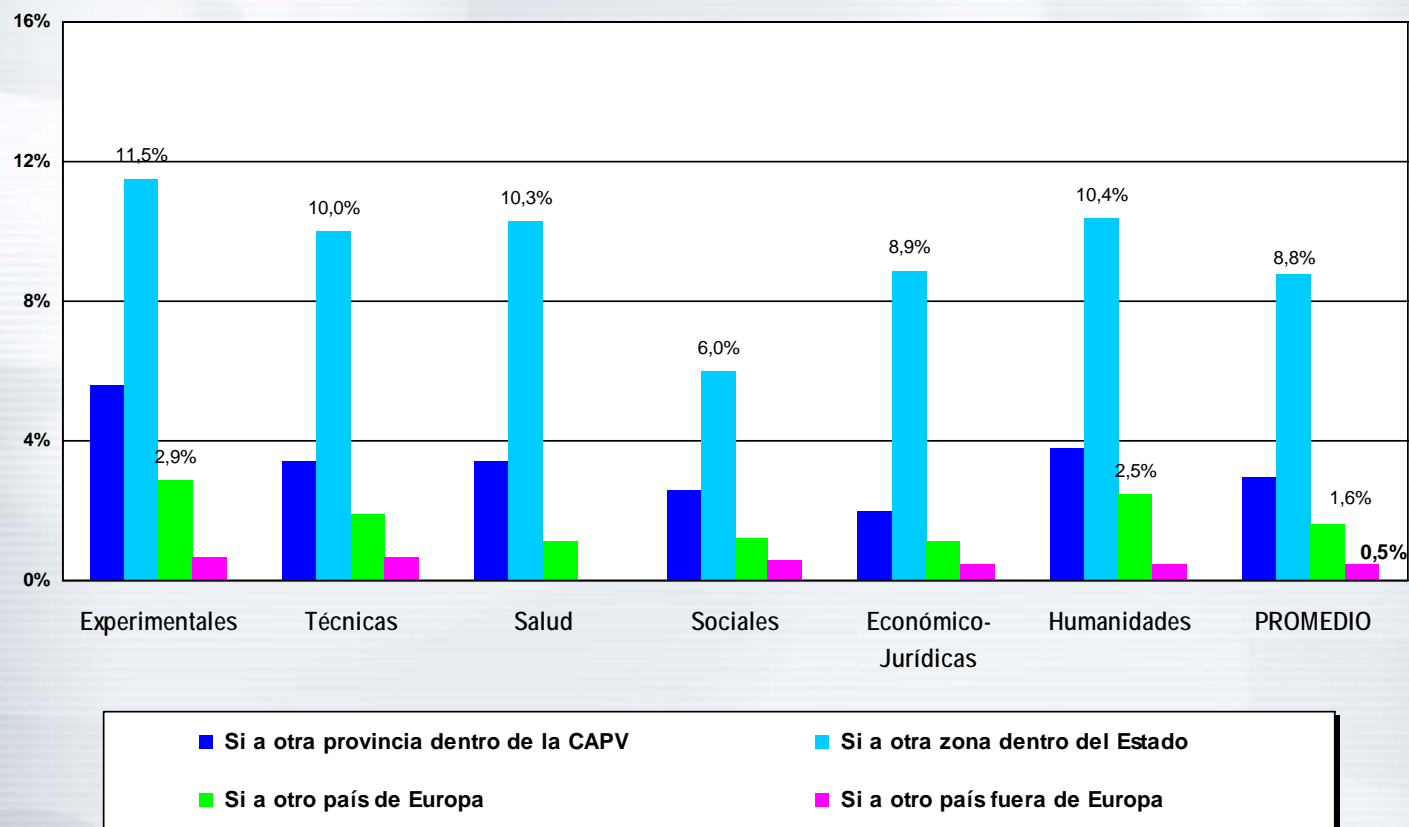


## Saldo 1998 - 2003

- Experiment. +4,1
- Técnicas +4,3
- ▲ Salud -3,1
- Sociales +1,5
- ◆ Econ-Juríd. +1,4
- Humanida. +4,1
- PROMEDIO +2,2

# Calidad de empleo. Movilidad geográfica, por campo y destino

% de Población ocupada que cambió de lugar de residencia para aceptar su empleo



# Calidad de empleo. Tipo de jornada laboral: tiempo completo

% de Población ocupada que trabaja a jornada completa: 88%

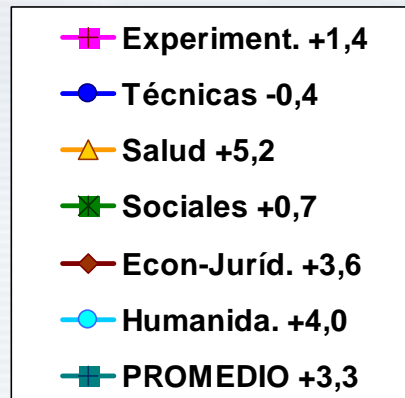
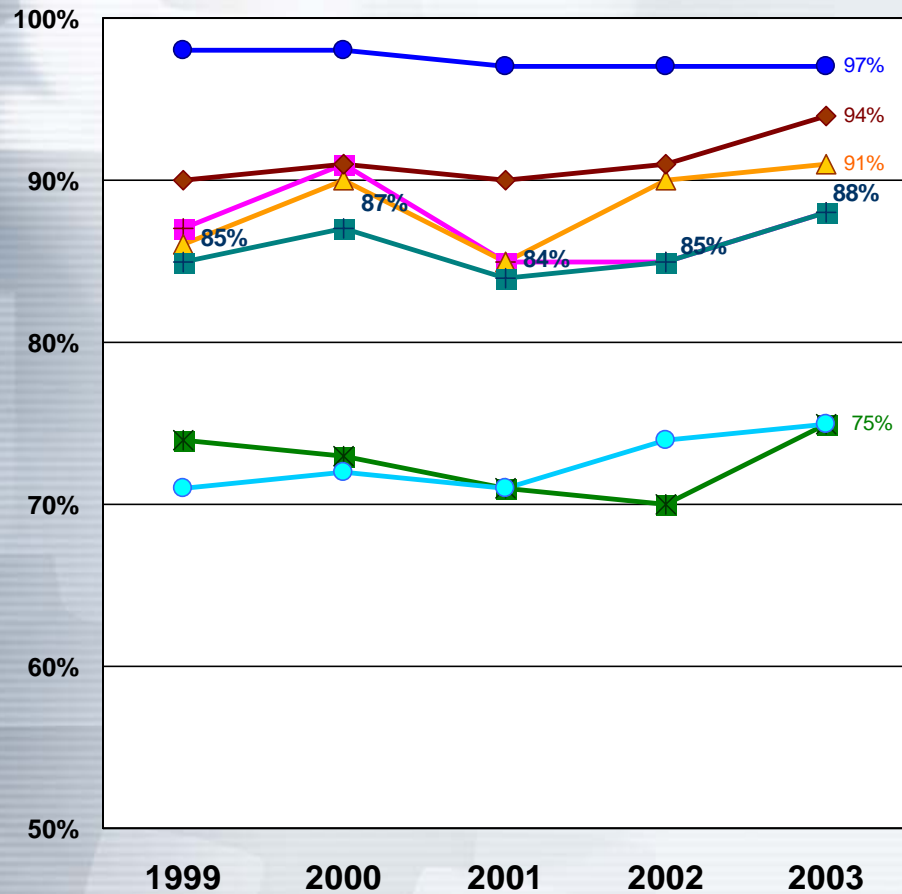
## JORNADA A TIEMPO COMPLETO

### Saldo 2002- 2003

▲ GLOBAL: crece en 2,6 puntos

▲ CRECE en Experimentales, Sociales y Económico-Jurídicas

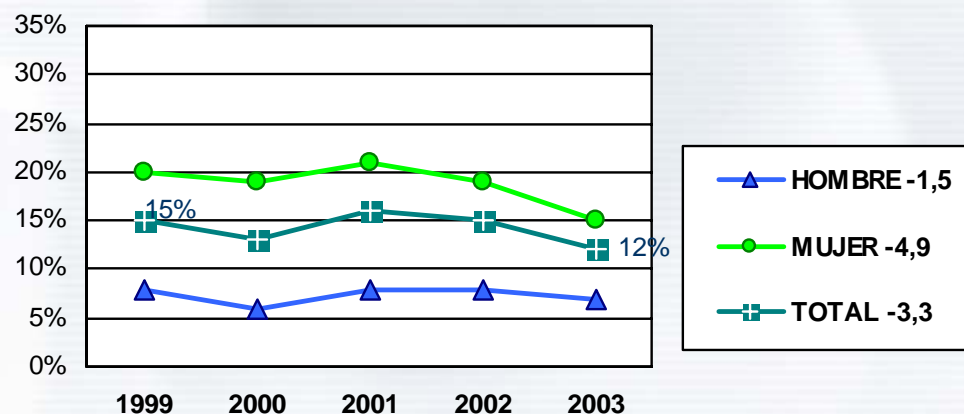
=▲ Resto de campos



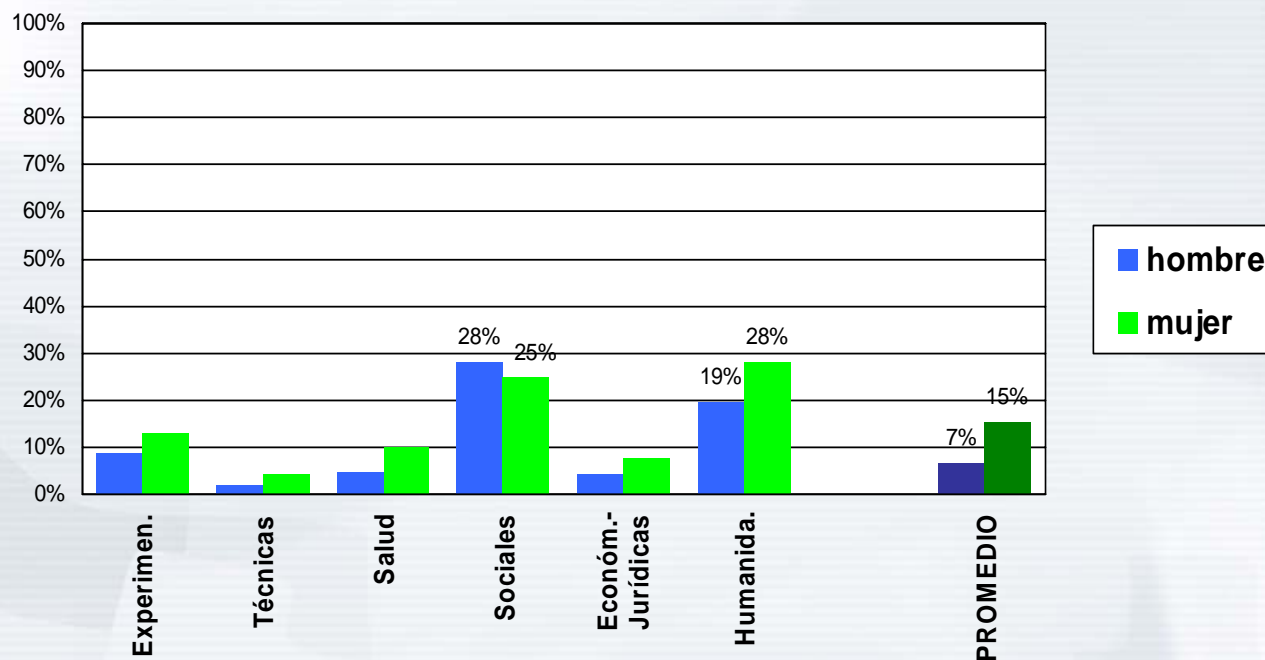
# Calidad de empleo. JORNADA PARCIAL, por campo y sexo

% de Población ocupada en jornada a tiempo parcial: 12%

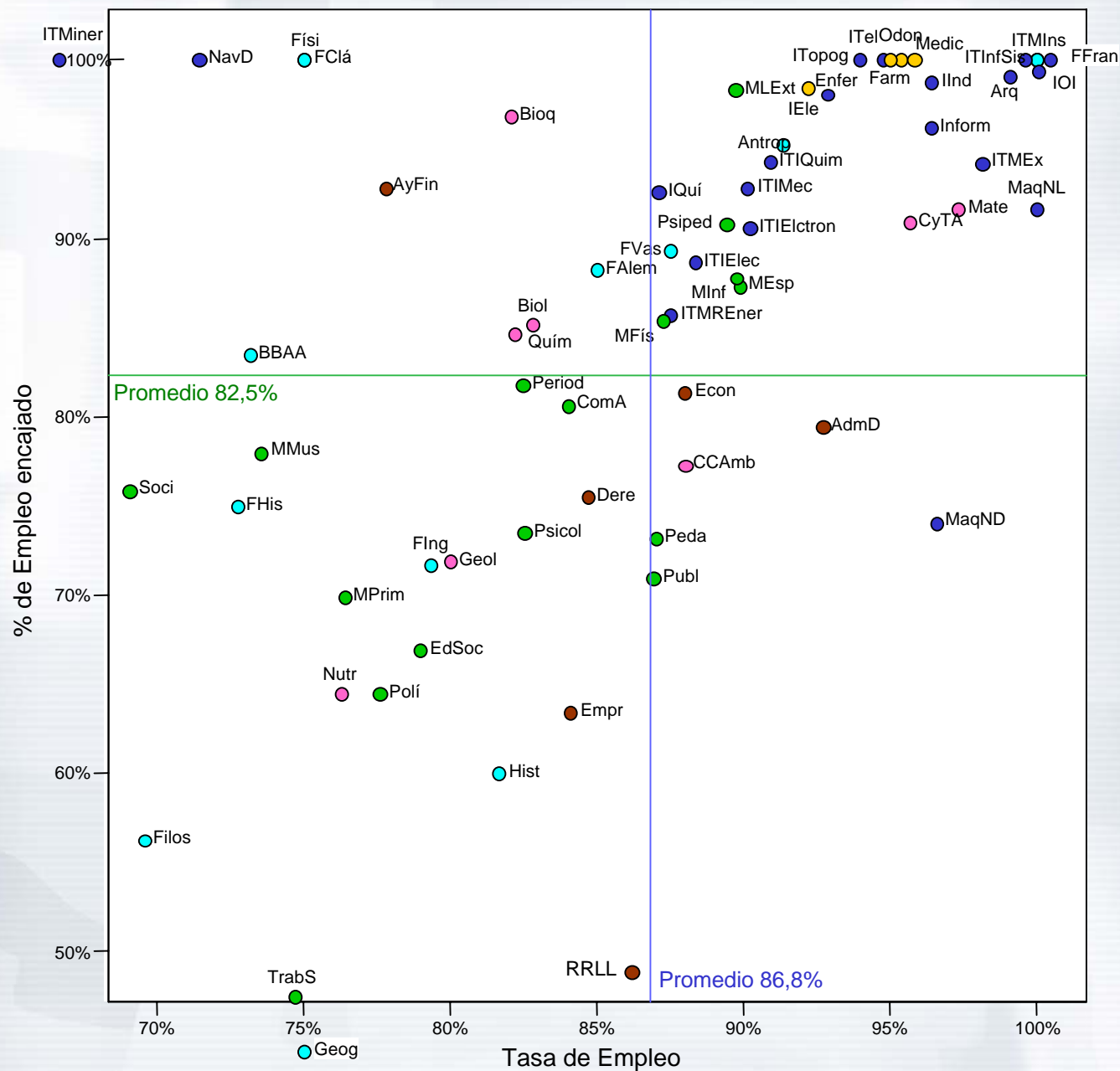
## evolución



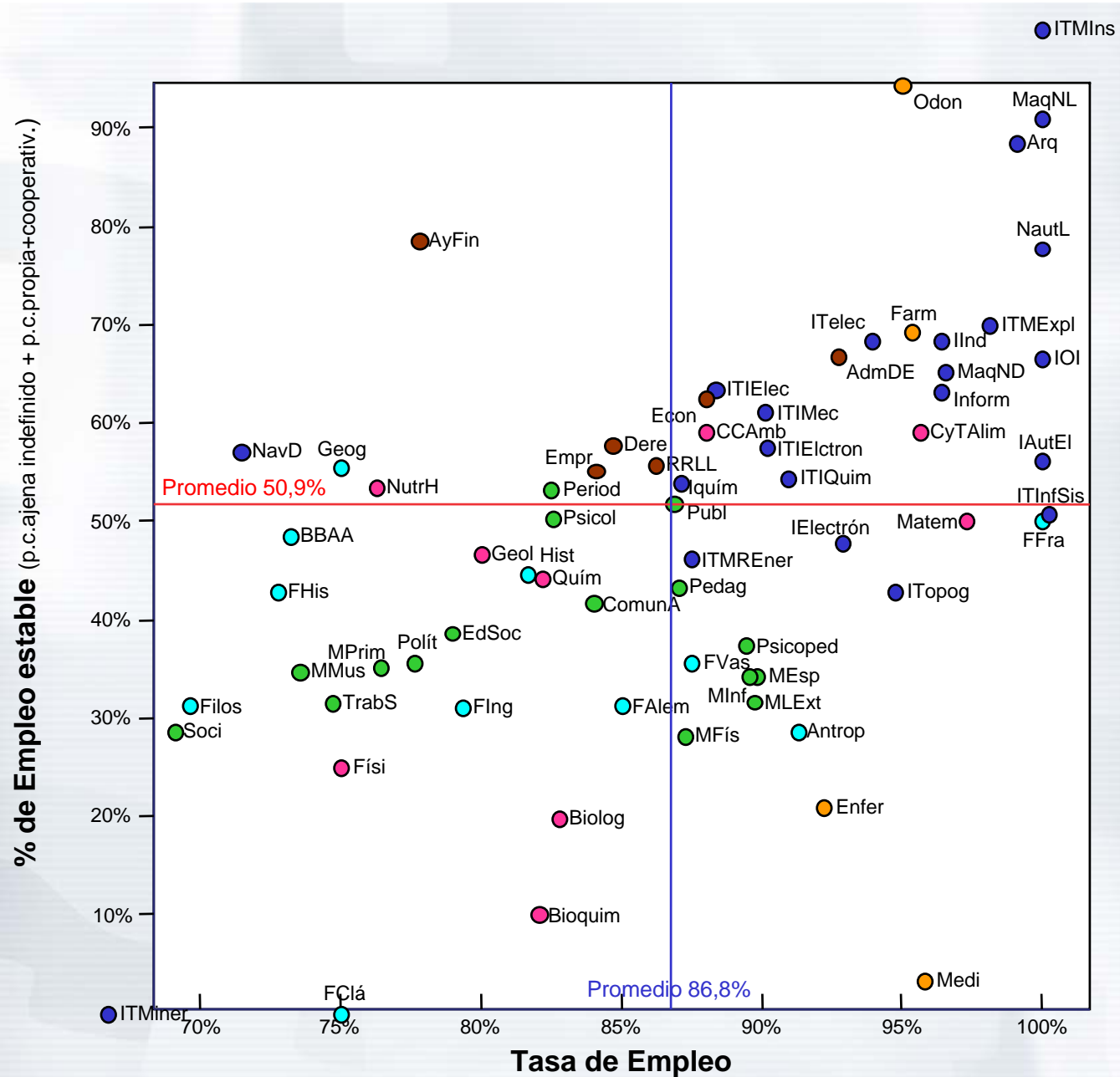
## promoción 2003



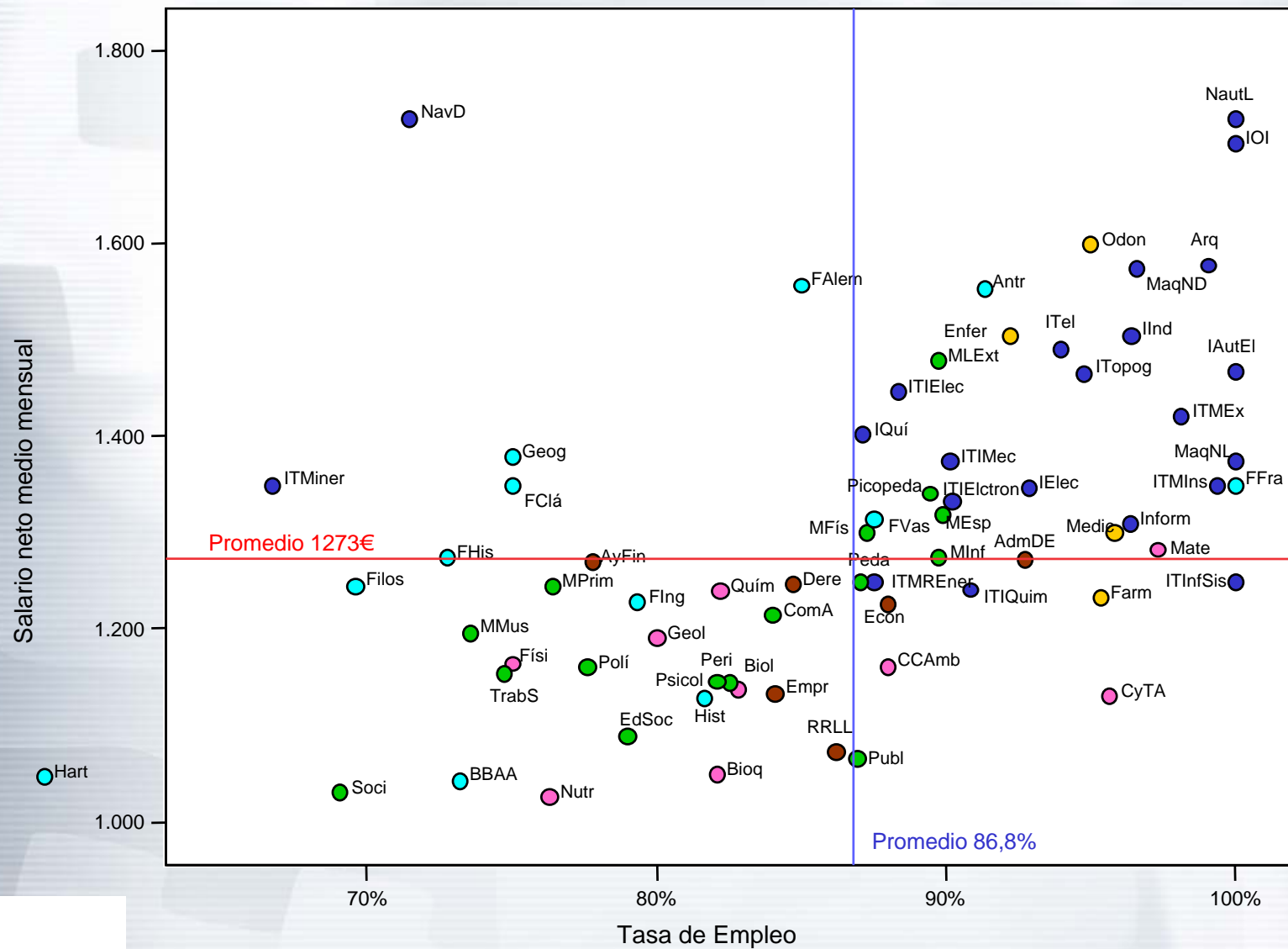
# Calidad de empleo. Titulaciones, Tasa de empleo y Empleo encajado. Prom'2003



# Calidad de empleo. Titulaciones, Tasa de Empleo y Estabilidad. Prom'2003



# Calidad de empleo. Titulaciones, Tasa de Empleo y Salario medio





# Inserción laboral y calidad de empleo. Titulaciones

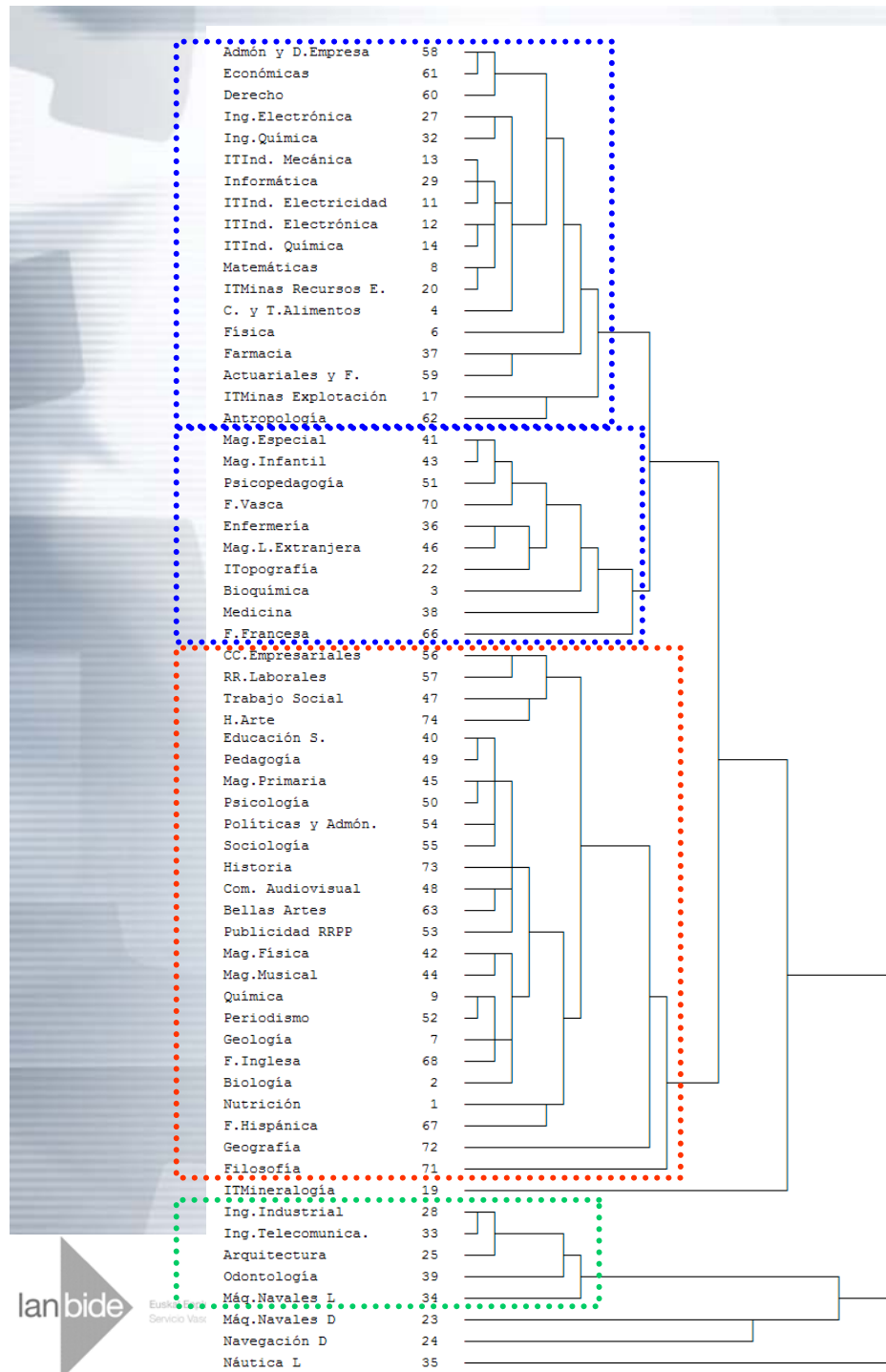
**Análisis Cluster.** Dendograma usando la  
Distancia Media (Entre grupos)

Información incluida:

4 Promociones: de 2000 a 2003

8 Variables :

- Tasa de Actividad
- Tasa de Empleo
- Tasa de Paro
- % de Empleo Encajado
- % de Empleo que requiere titulación universitaria
- % de Empleo Estable
- % de Empleo con ingresos >1500€
- Nº Meses entre fin estudios-1er empleo



## Inserción laboral y calidad de empleo. 5 Grupos de Titulaciones, Quick Cluster

### GRUPO 2: ALTO NIVEL DE INSERCIÓN Y CALIDAD DE EMPLEO

- **Altas Tasas de Actividad** (98%) y de **Empleo** (95%), y **poco Paro** (2-6%). Plazos cortos entre fin de carrera y 1<sup>er</sup> empleo (3-4 meses)
- **Empleo Encajado** casi al 100%, con requisito de **titulación universitaria** en un 90-96%, la mitad con **ingresos superiores a 1500€/mes**, y altos índices de **estabilidad** (80-84% con contrato indefinido + autónomo + cooperativista)
- **Titulaciones:** Ingeniería Industrial, Ingeniería en Telecomunicaciones, Arquitectura y Odontología

### GRUPO 5: MEDIO-ALTA INSERCIÓN Y CALIDAD DE EMPLEO

- **Altas Tasas de Actividad** (96-98%) y de **Empleo** (87-90%), y **Paro moderado** (6-9%). Plazos medio de 5-8 meses entre fin de carrera y 1<sup>er</sup> empleo, pero el doble que el grupo 2
- Predominio **Empleo Encajado** (90-92%) y con **fuerte vínculo a formación universitaria** (78-81%), aunque no tan directo como en los grupos 2 y 4; una quinta parte con ingresos superiores a 1500€/mes, y predominio del **empleo estable** (cerca del 54-58% contrato indefinido + autónomo + cooperativista)
- **Titulaciones:** dos grupos:
  - **ingenierías y asimilables:** ITI Mecánica, ITI Electrónica, Ing.Informática, ITI Electricidad, ITI Química; ITMinas Recursos Energéticos, Ing.Electrónica, Matemáticas, Ciencia y T.Alimentos, Ing.Química, Farmacia, IT Minas Explotación y Física
  - **licenciaturas económicas:** Económicas, Administración y Dirección de Empresas y CC.Actuariales y Financieras

### GRUPO 4: MEDIO-ALTA INSERCIÓN Y CALIDAD DEL EMPLEO, pero TEMPORALIDAD

- **Altas Tasas de Actividad** (95-97%) y de **Empleo** (86-90%) , y **Paro moderado** (6-10%). Plazo medio de 6-8 meses entre fin de carrera y primer empleo, pero el doble que el grupo 2
- Alta prevalencia del **Empleo Encajado** (90-94%) y con **requisito de nivel universitario** (77-88%); entre un 20-27% con ingresos superiores a 1500€/mes, y elevada **temporalidad** (28-30% contrato indefinido + autónomo + cooperativista)
- **Titulaciones vinculadas a enseñanza y sanidad:** Psicopedagogía, Mag.L.Extranjera, M.Ed.Infantil, M.Ed.Especial, Fil.Vasca, Enfermería, Medicina, Antropología\*, Bioquímica e Ing.Téc.Topografía

### **GRUPO 3: INSERCIÓN INFERIOR AL PROMEDIO Y CALIDAD DEL EMPLEO MEJORABLE**

- **Alta Tasa de Actividad** (93-95%) y **Tasa de Empleo del 77-80%**, ambas inferiores al promedio, e **importante nivel Paro (15%+)**. Plazo medio entre fin de carrera y primer empleo próximo al año
- **Empleo Encajado en un 71-76%**, pero con requisito de **titulación universitaria** en 5-6 de cada 10 empleos, sólo 7-13% con ingresos superiores a 1500€/mes, y **ELEVADA TEMPORALIDAD** (un 60-65% en puestos temporales);
- Mayor relación del empleo con la formación universitaria que en el grupo 1, pero más temporalidad
- **Titulaciones:** dos perfiles básicos:
  - **vinculados a enseñanza y otras sociales:** Mag.Ed.Primaria, M.Ed.Física, M.Ed.Musical, Filología Inglesa, F.Hispánica, Historia, Psicología, Pedagogía, Comunicación Audiovisual, Educación Social, Periodismo, Sociología
  - **experimentales:** Química, Geología, Biología

### **GRUPO 1: INSERCIÓN y AJUSTE EMPLEO-FORMACIÓN INFERIOR AL PROMEDIO**

- **Alta Tasa de Actividad** (90-95%), **Tasa de Empleo del 75-82%**, e importante nivel de **Paro (13-18%)**. Plazo medio entre fin de carrera y primer empleo próximo al año
- Alta presencia del **EMPLEO NO ENCAJADO (casi 40%)**, **SIN REQUISITO DE FORMACIÓN UNIVERSITARIA** 6 de cada 10 casos; bajos salarios (sólo 6-14% con ingresos superiores a 1500€/mes), y elevada **temporalidad** (en un 47-55%)
- **Titulaciones:** diplomaturas económico-jurídicas, resto de sociales y humanidades, y Nutrición: CC.Empresariales, Relaciones Laborales, Derecho, Trabajo Social, CC.Políticas y de Administración, Publicidad y RR.Públicas, Bellas Artes, Historia del Arte, Geografía, Filosofía

# COMPETENCIAS PROFESIONALES

- descripción general
- inserción laboral y empleo
- **competencias**
- valoración de la universidad
- contexto económico y del mercado de trabajo

## promoción 2003

### NOTA:

- En las **Promociones 2001 y 2002** sólo se plantean estas cuestiones a las personas que ocupan o han ocupado puestos que requieren titulación universitaria o que implican funciones propias de nivel universitario.
- A partir de la **Promoción de 2003**:
  - la valoración de la **FORMACIÓN ADQUIRIDA** en la universidad se plantea a **todas** las personas **-cambio** respecto a promociones anteriores-. N= 6.475 personas.
  - las cuestiones sobre la **UTILIDAD PARA EL PUESTO** se plantean sólo a aquéllas personas que ocupan o han ocupado puestos que requieren titulación universitaria o con funciones de nivel universitario – **similar** a promociones anteriores-. N= 4.050 personas.

### promoción 2003

- La opinión de las y los jóvenes universitarios sobre la **formación adquirida**: se sitúa por encima del punto medio (4.5) de la escala de valoración, en:
  - la formación básica adquirida (5.25),
  - en las competencias de expresión y relación (4.98)
  - y de pensamiento (4.73)
- Mejora la valoración de la preparación en idiomas e informática (4.0), aún por debajo del punto medio de la escala
- Mejora ligeramente la valoración media de la preparación en formación teórica, competencias de expresión y relación, de pensamiento e instrumentales
- Mejora la valoración de las prácticas en empresa, pero sigue por debajo de la prom'2001
- La valoración de la **utilidad y repercusión en su trabajo** de las competencias sigue siendo más alta que la de la formación adquirida, exceptuando las prácticas en empresa y las competencias en liderazgo

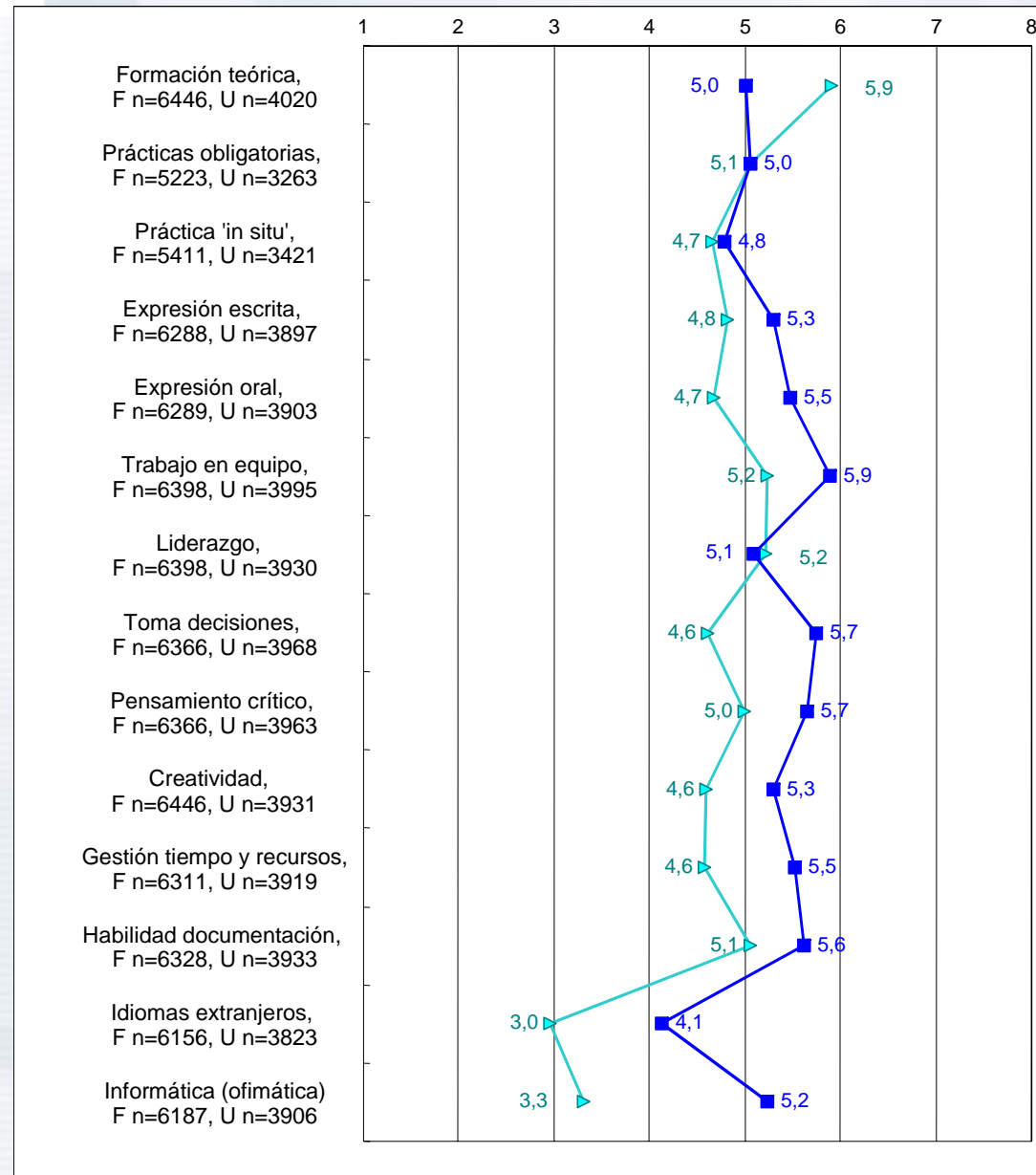
# Competencias, Valoración de la FORMACIÓN ADQUIRIDA Y SU UTILIDAD EN EL TRABAJO

## promoción 2003

(Puntuación media, en escala 1 mín. - 8 máx.)

▲ PROM'2003 FORMACIÓN (F)

■ PROM'2003 UTILIDAD (U)



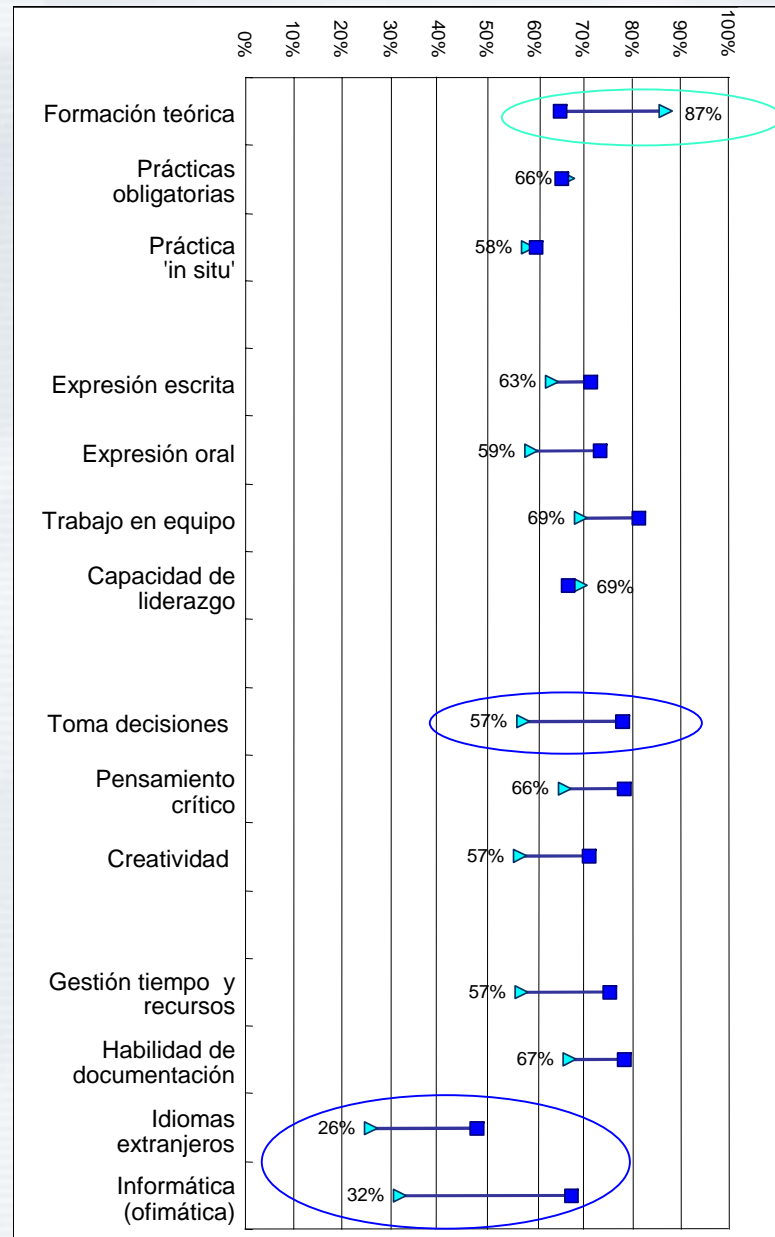
# Competencias, Valoración de la FORMACIÓN ADQUIRIDA Y SU UTILIDAD EN EL TRABAJO

## promoción 2003

% DE PERSONAS QUE DIERON ENTRE 5 Y 8 PUNTOS (sobre escala 1-8):

▲ AL NIVEL DE FORMACIÓN OBTENIDA

■ A LA UTILIDAD Y REPERCUSIÓN EN SU TRABAJO



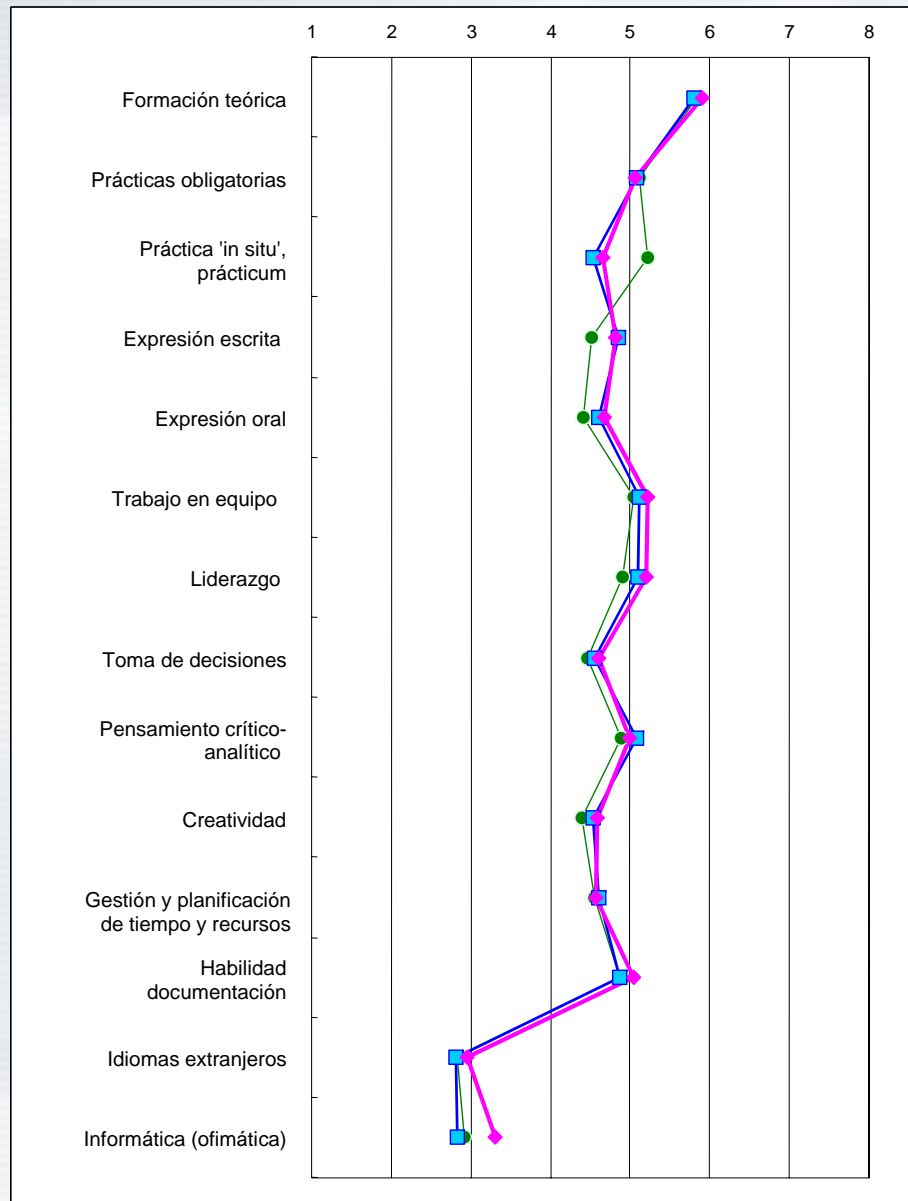


# Competencias, Valoración de la FORMACIÓN ADQUIRIDA

promoción 2003

NIVEL DE FORMACIÓN OBTENIDA EN LA UNIVERSIDAD  
(puntuación media, escala 1 – 8)

---●--- Prom' 2001  
---■--- Prom' 2002  
---◆--- Prom' 2003

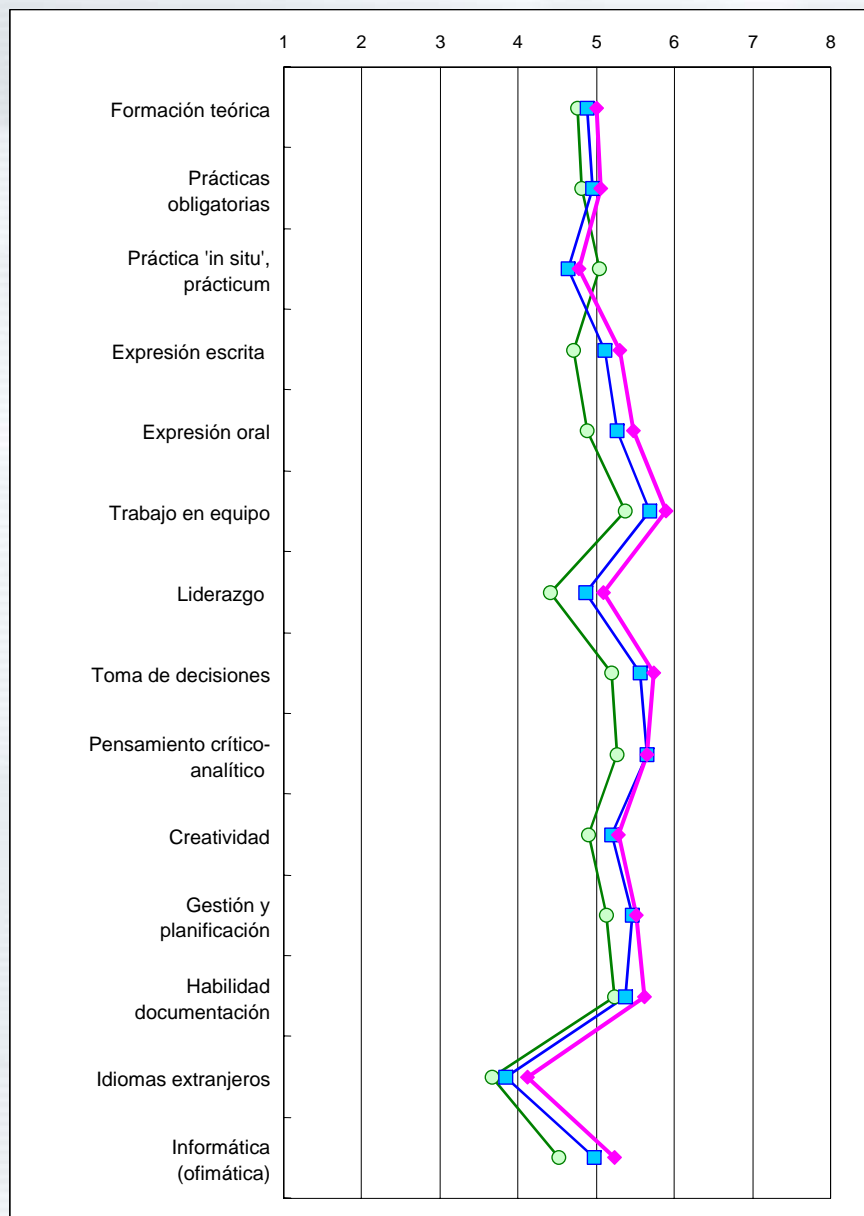


# Competencias, Valoración de la UTILIDAD PARA EL PUESTO

promoción 2003

UTILIDAD Y REPERCUSIÓN PARA DESEMPEÑAR SU TRABAJO  
(puntuación media, escala 1 – 8)

- Prom' 2001
- Prom' 2002
- ◆--- Prom' 2003

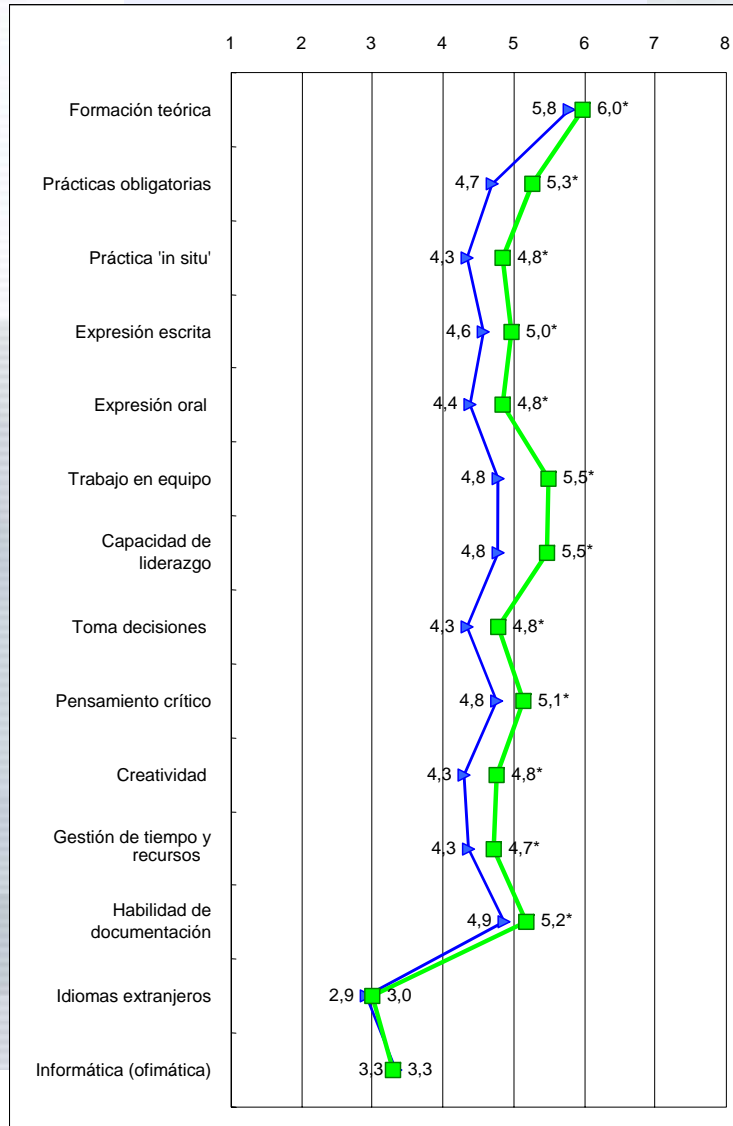


# Competencias, Valoración de la FORMACIÓN Y SU UTILIDAD, por SEXO Prom'2003

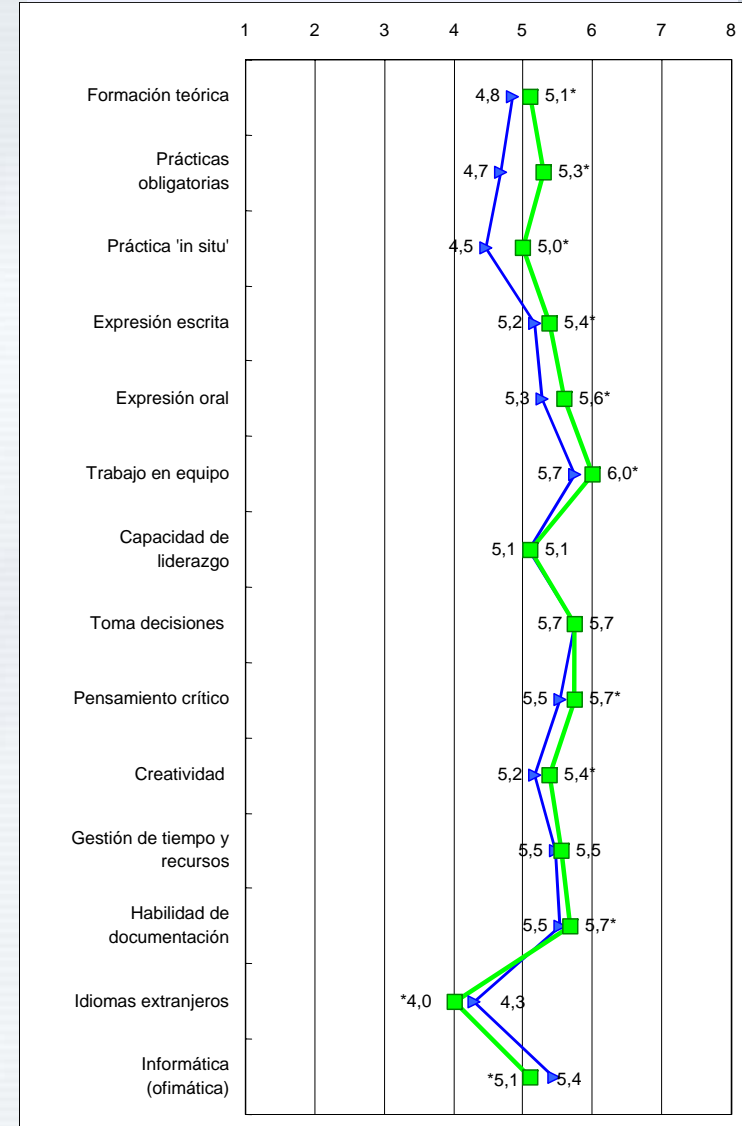
—▲— Hombre

—■— Mujer

## FORMACIÓN OBTENIDA



## UTILIDAD EN EL PUESTO DE TRABAJO

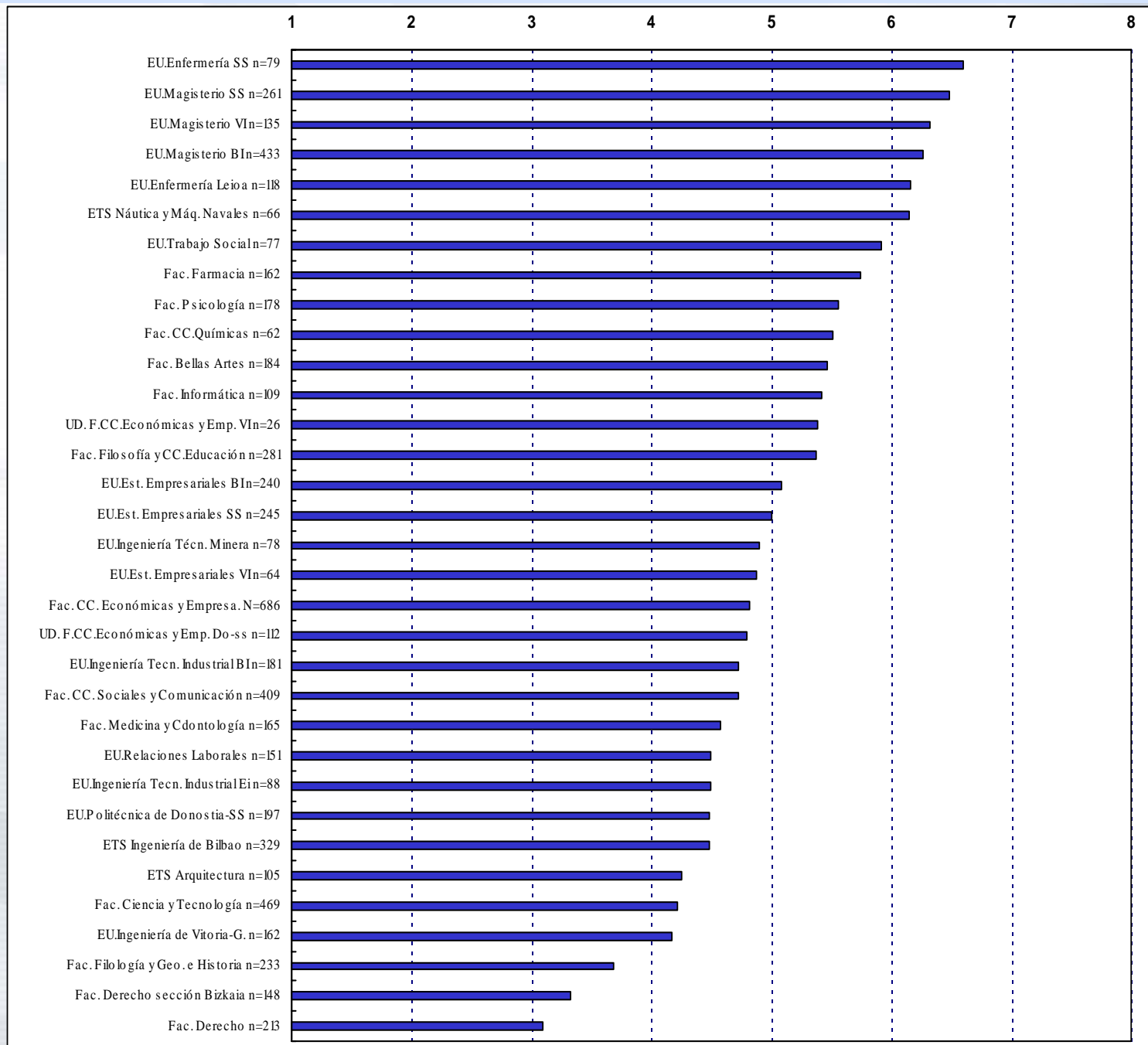


(\*). Diferencia significativa de medias. Los resultados se basan en pruebas bilaterales, con un nivel de significación 0.01.

Documento difusión interna

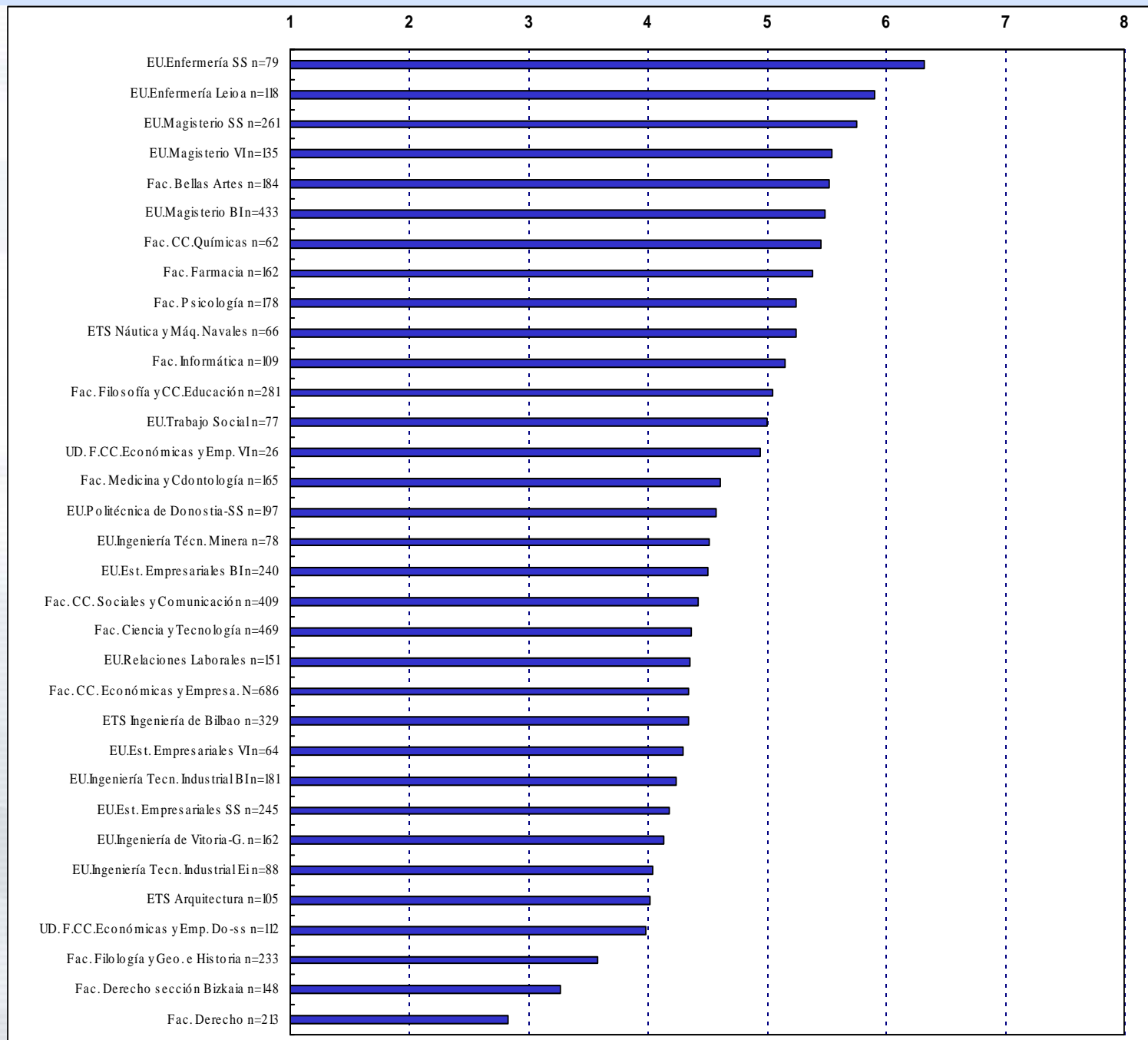
# Competencias, Valoración de la FORMACIÓN BÁSICA ADQUIRIDA (teórica y práctica)

## Centros



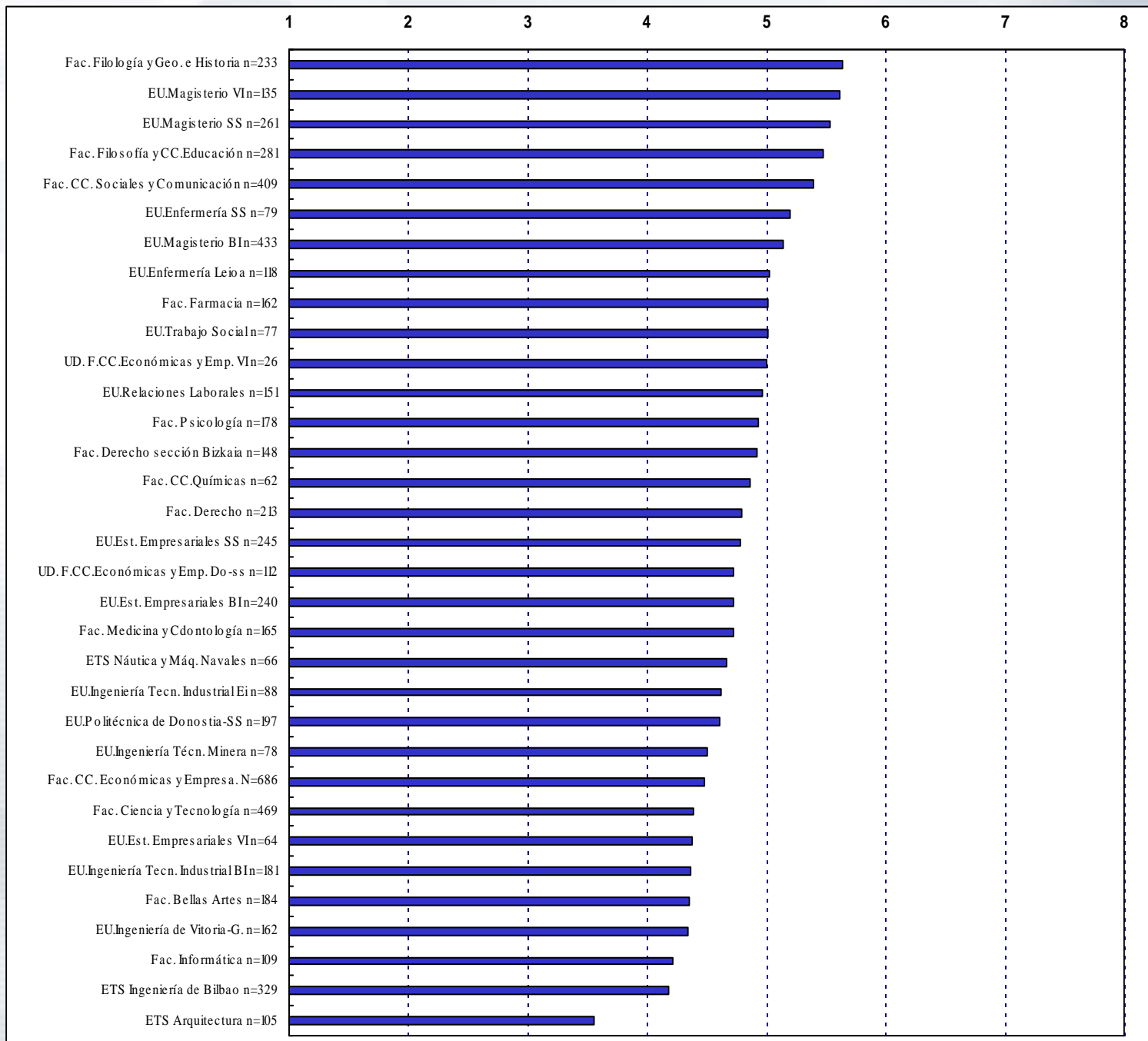
# Competencias, Valoración de la FORMACIÓN EN COMPETENCIAS DE EXPRESIÓN Y RELACIÓN

## Centros



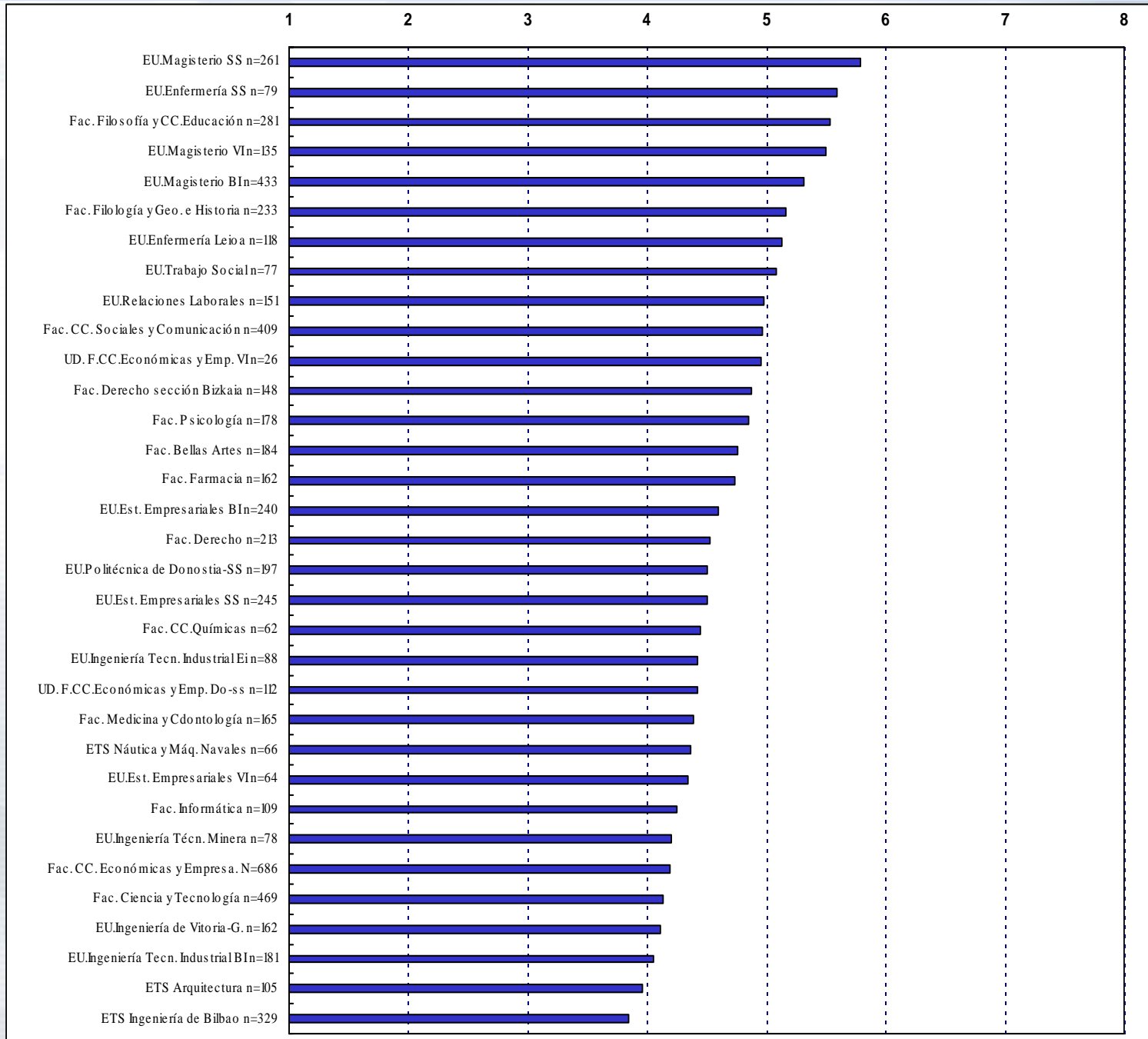
# Competencias, Valoración de la FORMACIÓN EN COMPETENCIAS DE PENSAMIENTO

## Centros



# Competencias, Valoración de la FORMACIÓN EN COMPETENCIAS DE GESTIÓN INSTRUMENTAL

## Centros



# VALORACIÓN DE LA UNIVERSIDAD

- descripción general
- inserción laboral y empleo
- competencias
- **valoración de la universidad**
- contexto económico y del mercado de trabajo

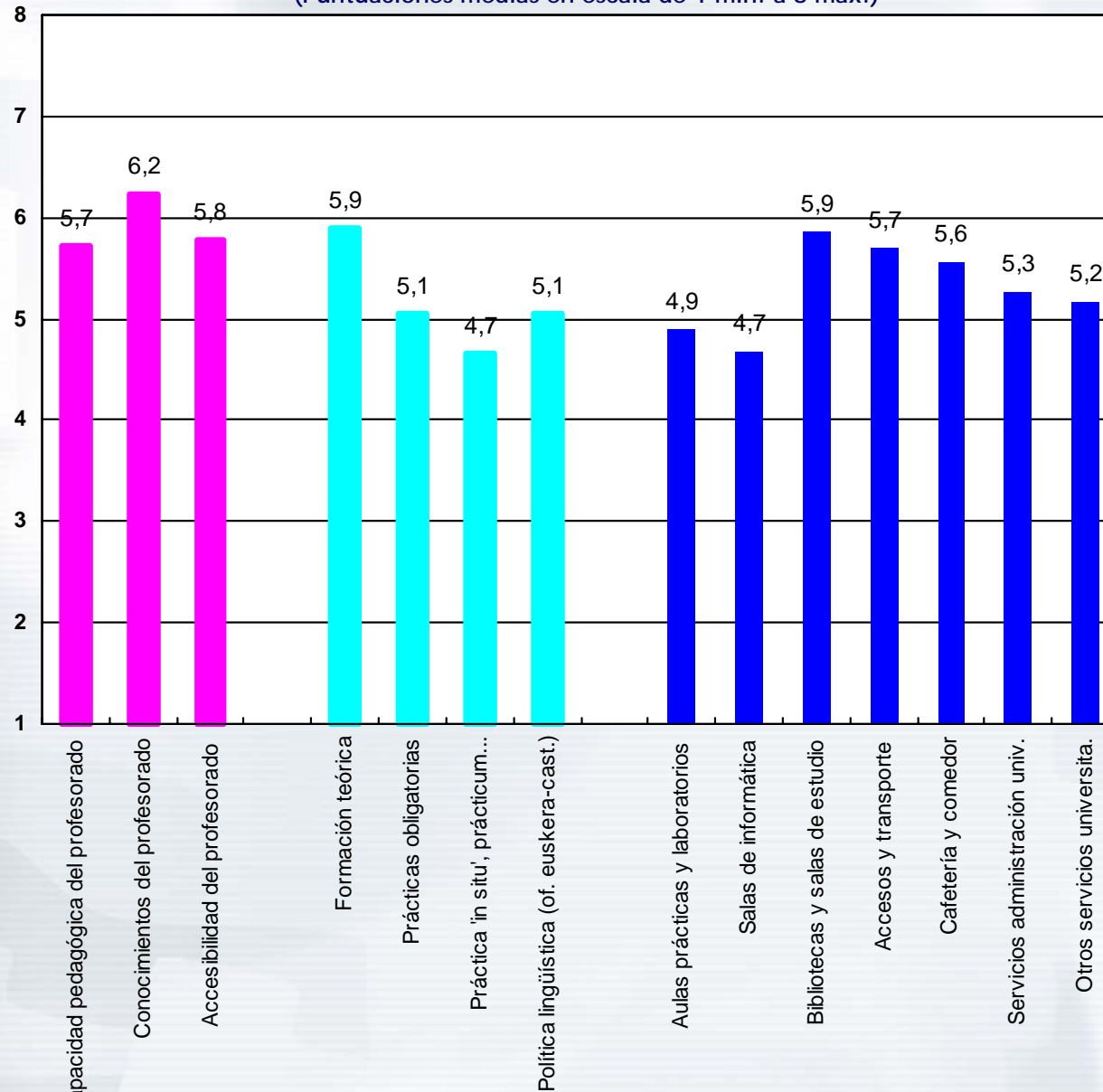


## Valoración Universidad, Satisfacción global con profesorado, enseñanza, instalaciones y servicios universitarios. Prom'2003

- **Ligera tendencia ascendente** en la valoración media
- En todas las cuestiones planteadas, **la valoración media supera el punto medio del intervalo (4.5)**
- **Puntuaciones MÁS ALTAS:**
  - Conocimientos (6.2) y accesibilidad del profesorado (5.8),
  - Formación teórica (5.9)
  - Bibliotecas y salas de estudio (5.9) y Accesos y transporte (5.7)
- **Puntuaciones MÁS BAJAS:**
  - Prácticas en empresa, 'practicum' (4.7)
  - Salas de informática (4.7)
  - Aulas de prácticas y laboratorios (4.9)

# Valoración Universidad, Satisfacción global con profesorado, enseñanza, instalaciones y servicios universitarios. Prom'2003

(Puntuaciones medias en escala de 1 mín. a 8 máx.)

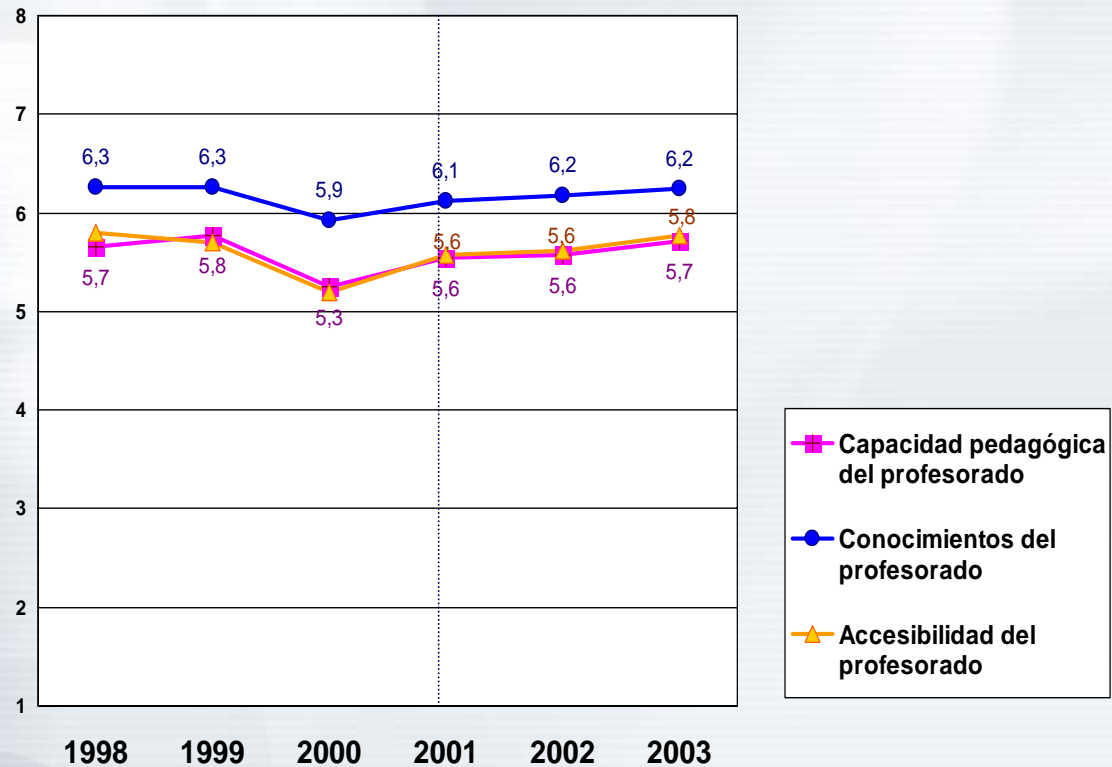


# Valoración Universidad, Satisfacción global con profesorado

## Evolución 2001-2003

□ ▲ Ligeramente ascendente

(Puntuaciones medias en escala de 1 mín. a 8 máx.)

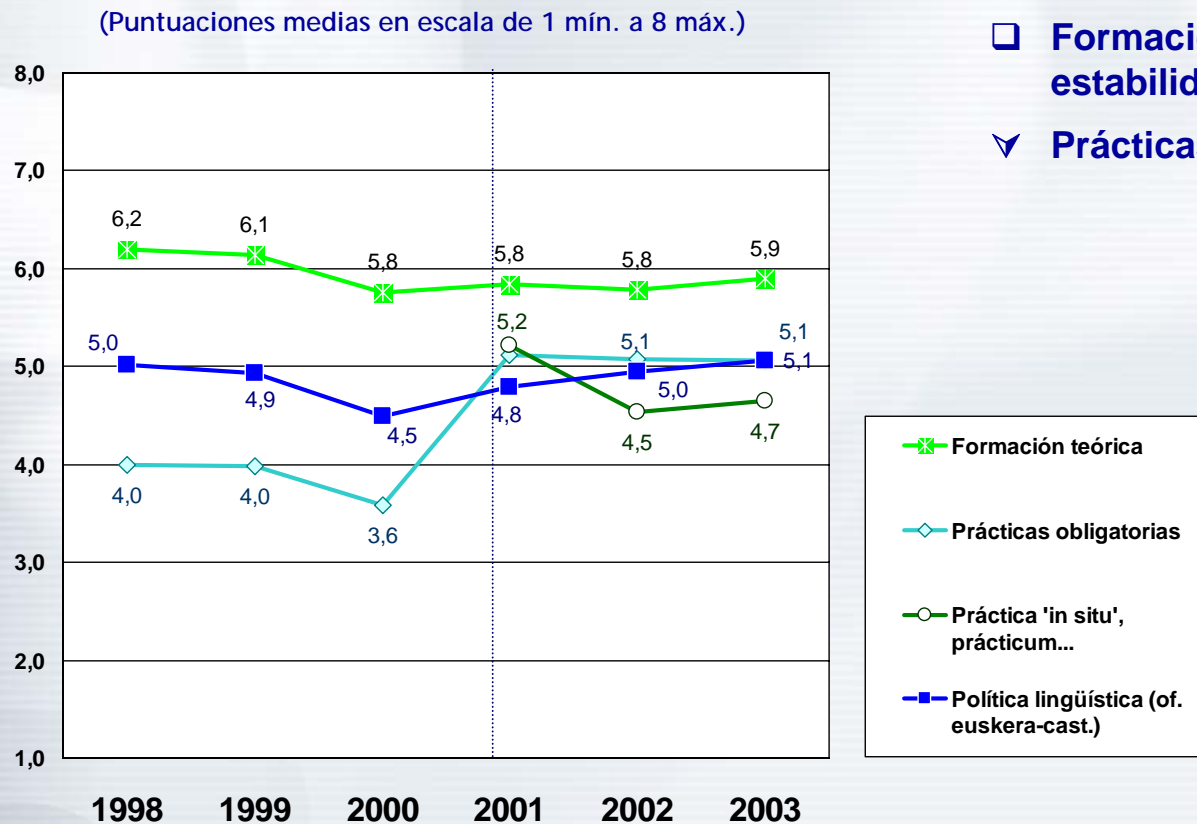


NOTA: 2001 CAMBIO METODOLÓGICO. En las tres primeras promociones se utilizó una escala de valoración de 1 a 4 puntos, mientras que a partir de la promoción de 2001 fue de 1 a 8 puntos. Para el cálculo de la serie, se ha multiplicado por 2 la puntuación dada en las promociones de 1998 a 2000.

# Valoración Universidad, Satisfacción global con enseñanza y política lingüística (esukera/castellano)

## Evolución 2001- 2003

- ▲ Política lingüística
- Formación teórica y práctica: estabilidad, salvo
- ▼ Prácticas en empresa



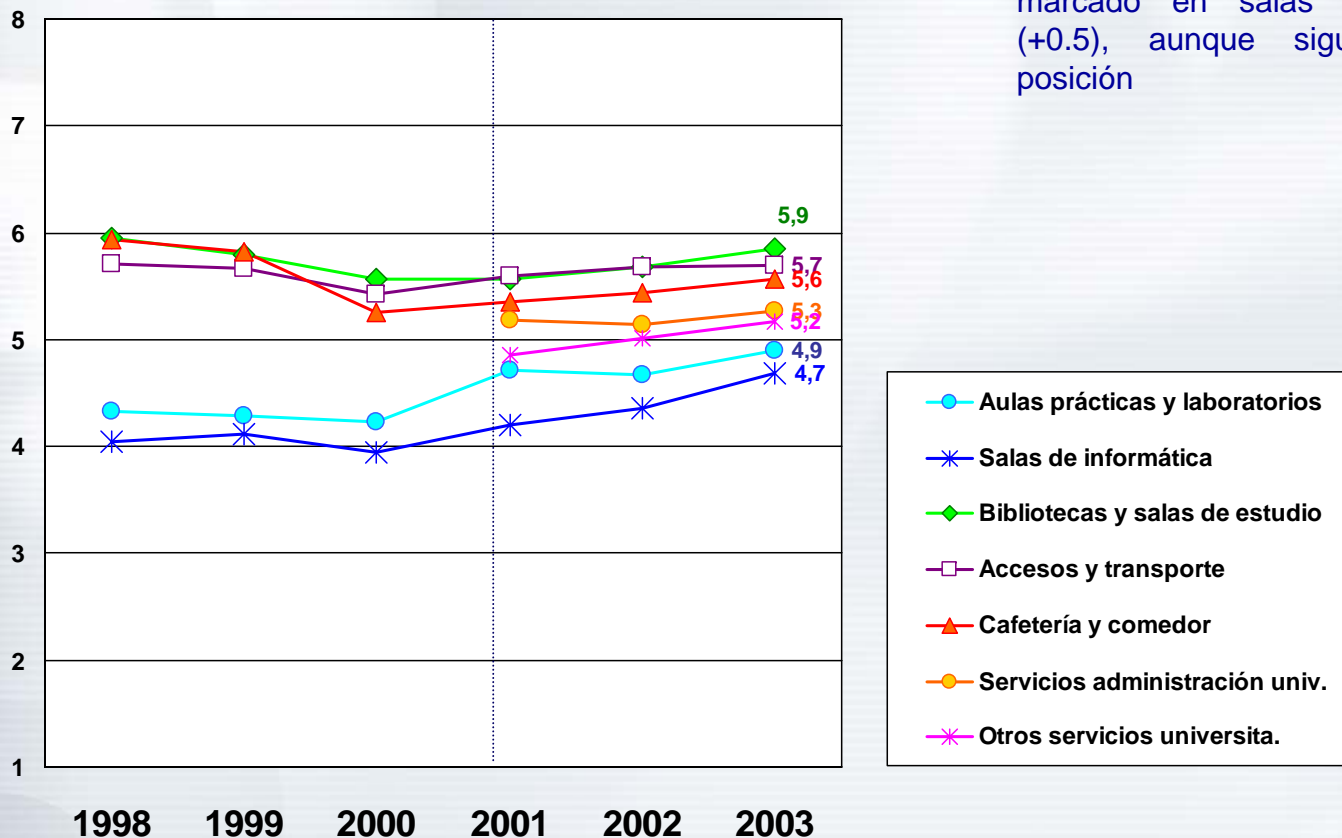
NOTA: 2001 CAMBIO METODOLÓGICO. En las tres primeras promociones se utilizó una escala de valoración de 1 a 4 puntos, mientras que a partir de la promoción de 2001 fue de 1 a 8 puntos. Para el cálculo de la serie, se ha multiplicado por 2 la puntuación dada en las promociones de 1998 a 2000.

# Valoración Universidad, Satisfacción global con instalaciones y otros

## Evolución 2001- 2003

▲ **Ligero ascenso**, algo más marcado en salas de informática (+0.5), aunque sigue en última posición

(Puntuaciones medias en escala de 1 mín. a 8 máx.)



NOTA: 2001 CAMBIO METODOLÓGICO. En las tres primeras promociones se utilizó una escala de valoración de 1 a 4 puntos, mientras que a partir de la promoción de 2001 fue de 1 a 8 puntos. Para el cálculo de la serie, se ha multiplicado por 2 la puntuación dada en las promociones de 1998 a 2000.

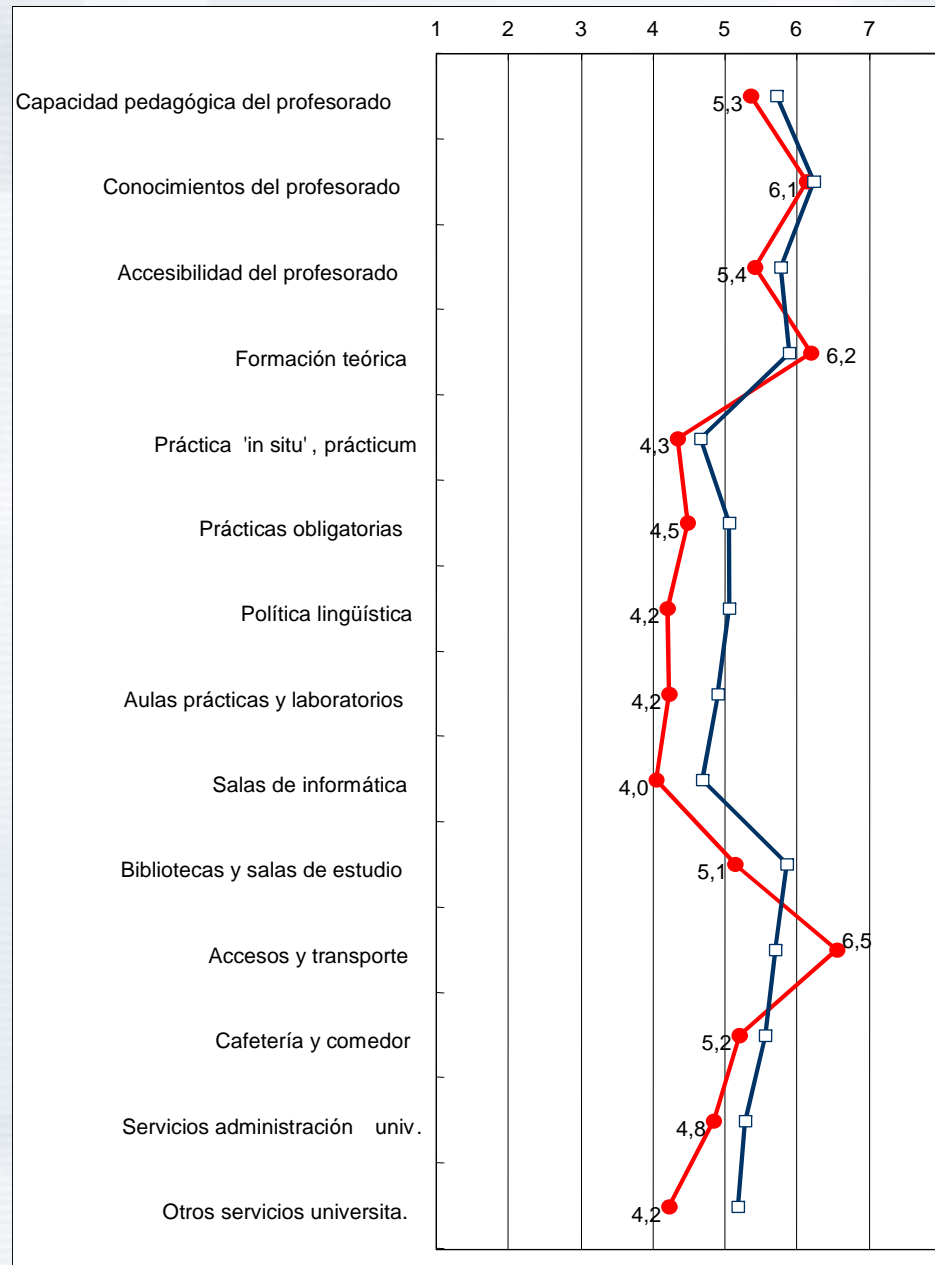
# Valoración Universidad, ejemplo: E.T.S. INGENIERÍA DE BILBAO

Puntuaciones medias. Escala valoración:  
1 muy insatisfecho a 8 muy satisfecho

(En el gráfico, cifras correspondientes al Centro)

—□— TOTAL UPV/EHU

—●— E.T.S. INGENIERÍA DE BILBAO



# DATOS DE CONTEXTO

- descripción general
- inserción laboral y empleo
- competencias
- valoración de la universidad
- **contexto económico y del mercado de trabajo**

### Evolución en la CAE, entre 2003 y 2006:

- ❑ **actividad económica:** crecimiento sostenido del PIB, con tasas interanuales entre 3-4%.
- ❑ **actividad laboral, favorable:**  $\Delta$ Tasa Actividad (+0,8 puntos),  $\Delta$ Tasa Empleo (+4,4) y  $\nabla$ Tasa Paro (-5,2 puntos), entre 2003 y 2006:
  - ❑ actividad laboral de la **población entre 25 y 34 años:** =Tasa Actividad,  $\Delta$ Tasa Empleo (+6,2) y  $\nabla$ Tasa Paro (-7 puntos)
  - ❑ actividad laboral de la **pobl. universitaria entre 25 y 34 años:** =Tasa Actividad,  $\Delta$ Tasa Empleo (+6,6) y  $\nabla$ Tasa Paro (-7,5 puntos)
- ❑ **cualificación de la población:** prosigue el fuerte crecimiento de la población con formación universitaria, entre 2003 y 2006:
  - ❑ p. activa de 14-64 años: el colectivo con formación secundaria  $\Delta$ 1,2% y el de formación universitaria  $\Delta$ 17%
  - ❑ p. activa de 25-34 años: se pierden 12.812 efectivos con formación secundaria (-7%) y crece en 12.246 efectivos el colectivo con formación universitaria (+12%)



### Indicadores europeos:

- ❑ **tipo de estudios universitarios:** UPV/EHU 2003, 8.270 personas: el 30% en enseñanzas técnicas+experimentales; EU25 técnicas+experimentales: 25,5% (iscd 5a+6)
- ❑ **RHCT - educación terciaria (2003-2006):** los empleos con nivel terciario de formación crecen 5 puntos porcentuales y representan el 47% de la población activa de 16 y más años de la CAE; promedio EU15=25,8% (iscd 5-6, ciclo profesional superior+diplomaturas + licenciaturas)
  - ❑ **EUSTAT 2006 - RHCT con formación universitaria:** son el 30% de la población activa y de la población ocupada de 16 y más años (resto ocupados: 56% nivel de secundaria y 13% de primaria)
- ❑ **empleo en profesiones RHCT (2003-2006):** crece 5,4 puntos porcentuales y representa el 30% de la población activa de 16 años y más años de la CAE (EU25=28%)
  - ❑ **EUSTAT-2006 - empleos en profesiones RHCT:** son el 31% de la población activa (con experiencia laboral) y de la población ocupada de 16 y más años. Casi 100.000 nuevos empleos en los últimos cinco años (2001-2006)
- ❑ **inversión en I+D en la CAE:** estabilidad, en torno a 1,38% del PIB (eurostat-2003) y al 1,4% del PIB (eustat-2003 y 2005). (EU15=1,9%, objetivo 2010: 3%).