

VITORIA

10 de Octubre de 2009

Presentación

Introducción

Modelos Sistémicos

Modelos Actuales

Tendencia Futura

Conclusiones



LA CONCEPCIÓN DE LA EMPRESA A TRAVÉS DE LOS MODELOS SISTÉMICOS



Autores:

- **Fidel Rebón**
- **Blanca Cases**
- **Manuel Graña**

Presentación

Introducción

Modelos Sistémicos

Modelos Actuales

Tendencia Futura

Conclusiones



La organización eficiente = Sistema

- Acorde a los planteamientos de la época
- Ágiles
- Cohesionantes
- Poner orden en todo la estructura empresarial

Se pretende analizar la evolución que ha ido experimentando el concepto de empresa desde la perspectiva de los modelos sistémicos y hacer una reflexión sobre la tendencia futura.

Presentación

Introducción

Modelos Sistémicos

Modelos Actuales

Tendencia Futura

Conclusiones



Modelo Conductista



Se desconoce lo que sucede en su interior.

Entradas: Capital invertido

Salidas: Beneficios, P.V.P.

Herramientas concernientes a la inteligencia empresarial (Business Intelligence).

- Consultas e informes
- Cubos OLAP
- Minería de datos
- Sistemas de previsión

Presentación

Introducción

Modelos Sistémicos

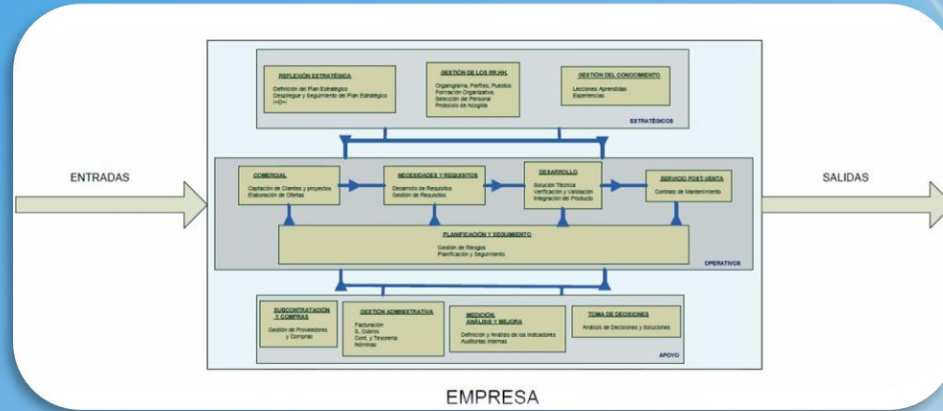
Modelos Actuales

Tendencia Futura

Conclusiones



Modelo Cognitivista

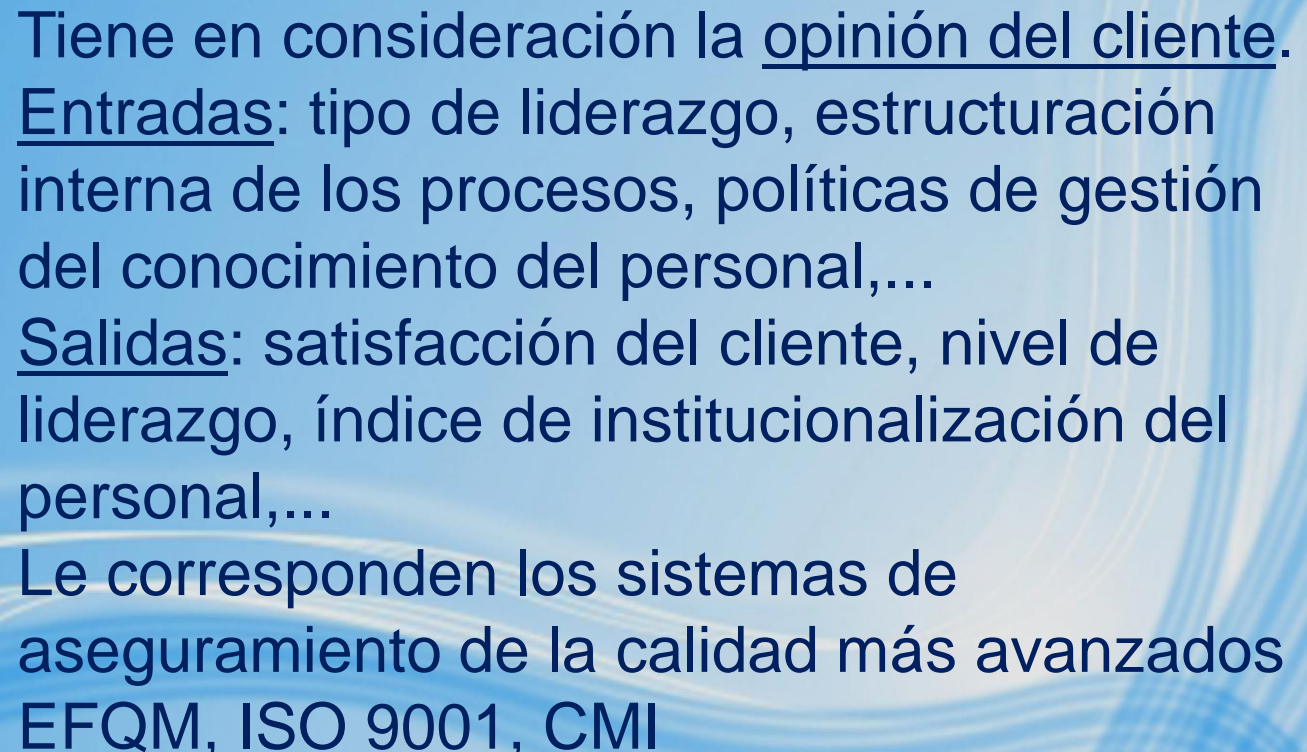


Las condiciones interiores conforman las salidas.

Entradas: nº máquinas en los procesos, Q operarios, distribución en planta, flujo de la información,...

Salidas: cuellos de botella, procesos de valor, productividad, nº piezas buenas,...

Herramientas concernientes a la Reingeniería de Procesos (Business Process Reengineering) y control de proceso.



Presentación***Introducción******Modelos Sistémicos******Modelos Actuales******Tendencia Futura******Conclusiones***

Los estándares orientados a las capacidades a nivel de la organización (CMMI®) o a nivel de proceso (ISO 15504) → Gestalt embebido.

Un proceso poco maduro y estructurado, con empleo reducido de técnicas de medición y de métodos cuantitativos en general, resulta extremadamente difícil de modelar de manera formal. Los mecanismos que explican los resultados permanecen ocultos en un conglomerado de prácticas informales y poco transparentes.

El grado de madurez determina el tipo de paradigma de modelado para la simulación aplicable.

Presentación***Introducción******Modelos Sistémicos******Modelos Actuales******Tendencia Futura******Conclusiones***

El surgimiento del “Cloud Computing” representa el paso natural en la evolución de la demanda de los servicios y productos de información tecnológica.

La informática bajo demanda trata de ofrecer un servicio de software a través de Internet como plataforma. Es la apuesta tecnológica de empresas como: Google, Amazon e IBM. Abogan por prestar sus servicios sin el lastre de los impedimentos geográficos.

Presentación

Introducción

Modelos Sistémicos

Modelos Actuales

Tendencia Futura

Conclusiones



Ventajas:

- Se paga sólo por el servicio que se consume
- Se dispone de mayor capacidad de almacenamiento.
- No se necesita personal cualificado para el soporte en casa del cliente.
- Permite gran movilidad.
- El cliente no se ha de preocupar por actualizar su sistema

Presentación

Introducción

Modelos Sistémicos

Modelos Actuales

Tendencia Futura

Conclusiones



Inconvenientes:

- Se pierde el control sobre sus datos
- No existe un estándar de seguridad de la información
- Se depende de un tercero
- Se debe volver a formar al personal, entrenarle en sus nuevos procesos.
- Incertidumbre del beneficio a largo plazo

Presentación

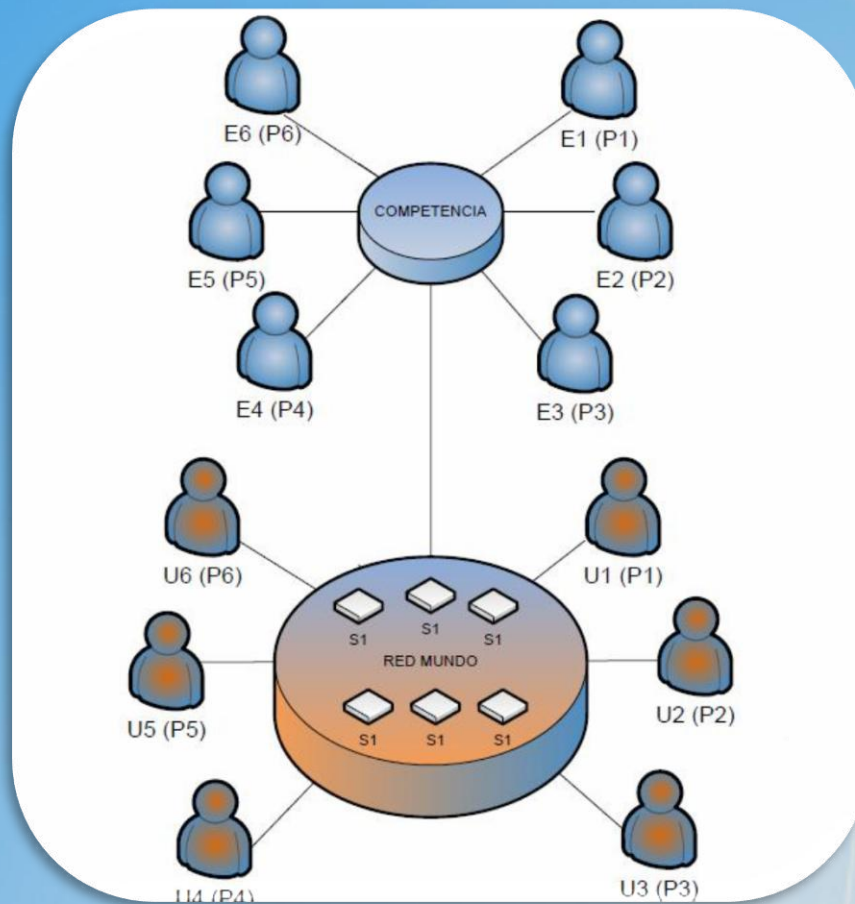
Introducción

Modelos Sistémicos

Modelos Actuales

Tendencia Futura

Conclusiones



Objetivo: modelar este entorno multiagente que permita abordar un sistema tan complejo y facilite la extracción de información útil en la toma de decisiones empresariales

Presentación

Introducción

Modelos Sistémicos

Modelos Actuales

Tendencia Futura

Conclusiones

Los modelos sistémicos existentes no se adaptan a la nueva realidad empresarial → Trazar una Concepción Empresarial (“Cloud Computing” + “Revenue Management”)

La respuesta que ha de dar la I. A., no es simple. Son muchas las áreas de estudio involucradas e implica la necesidad de una herramienta que permita abordar la complejidad y reducirla a niveles que faciliten la comprensión, y posibilite múltiples niveles de desagregación de los datos, sin poder perder de vista su interrelación, ni tampoco la presencia de variables externas y del entorno en el cual ocurre la actividad empresarial

